

BES

A close-up photograph of a dark, weathered stone carving of the Egyptian god Bes. The image focuses on the god's face, which has large, almond-shaped eyes, a prominent nose, and a full beard. The stone is dark brown and black with some reddish-brown highlights, showing signs of age and wear. The background is black.

Dæmongud – Ægyptens beskytter

Glyptoteket

Bes

BES

Dæmongud
Ægyptens beskytter

Tine Bagh og Lise Manniche (red.)

Indhold

7	Gertrud Hvidberg-Hansen Forord
9	Tine Bagh Bes. Dæmongud Ægyptens beskytter
13	Kronologi
14	Oversigtskort
17	Jørgen Podemann Sørensen Hvem er Bes?
35	Lise Manniche Bes og seksualitet
45	Lise Manniche Bes som musikanter
53	Lise Manniche Bes-rum
61	Christian E. Loeben Bes-masker Fra husdæmon til alle guders hoved
73	Christian E. Loeben Taweret og Bes Dæmonisk gudinde og guddommelig dæmon?
83	Olaf E. Kaper Bes og Tutu En sammenligning
93	Pavel Onderka Bes i kongeriget Kush/Nubien
99	Pavel Onderka Bes og typhonia i Kush/Nubien
109	Liste med de udstillede genstande
127	Bibliografi
127	Billedrettigheder
128	Tak

Forord



Glyptoteket har en fin samling af små og lidt større figurer af den lille finurlige gud Bes, der næsten altid rækker tunge. De stammer fra Ægypten og Nubien (Sudan), men hvis man ikke på forhånd kender Bes, vil man nok ikke ved første øjekast forbinde ham med Ægypten. Det er således en stor glæde, at Glyptoteket kan vise udstillingen 'Dæmonguden Bes, Ægyptens beskytter', hvor de besøgende vil komme tæt på Bes, og det er nok ikke for meget sagt, at han kan ende med at blive en kær ven. I denne publikation ser forskellige forskere nærmere på hans mange sider og vigtige rolle i det oldægyptiske samfund.

Udstillingen er blevet til gennem et internationalt samarbejde mellem Glyptoteket, Allard Pierson Museet i Amsterdam og August Kestner Museet i Hannover. I udstillingen vises genstande fra de tre museers samlinger foruden yderligere indlån fra Roemer- und Pelizaeus-Museum, Hildesheim, Museums and Special Collections, University of Aberdeen og Ägyptisches Museum Georg Steindorff der Universität Leipzig. Alle samarbejdspartnere og udlånere skal have en stor tak. Udstillingen er kurateret af Tine Bagh (Glyptoteket) i samarbejde med Christian E. Loeben (Hannover) og Olaf E. Kaper (Leiden Universitet) og fra udstillingens start skal også nævnes Kathelijne Eisses, udstillingskoordinator i Amsterdam. En så omfattende udstilling med mere end 250 indlån kunne ikke realiseres uden økonomisk tilskud, og vi ønsker derfor også varmt at takke Augustinus Fonden og Aage og Johanne Louis-Hansens Fond.

Træfigur af Bes med løvemanke, fjerkrønen er brækket af.
(ÆIN 220)

Bes. Dæmongud

Ægyptens beskytter



I oldtiden blev de store ægyptiske guder tilbedt af farao og præsterne i monumentale templer, så verdensordenen kunne bestå med solens daglige opgang og de årlige oversvømmelser, der gjorde Nilens bredder frugtbare. Livet gik sin gang, men i hverdagen lurede mange farer i form af giftige slanger, skorpioner, krokodiller og farlige dæmoner. Risikoen for at dø i barselssengen og børnedødeligheden var høj, og krige og kampe kostede mange liv. Ægypterne søgte derfor hjælp og beskyttelse hos mindre, mere nærværende guder, og især dæmonguden Bes var populær. Han er let at kende, lavstammet med korte, krumme ben, tungen ud af munden, et stort, krøllet skæg og oftest vist nøgen med hale og en fjerprydelse på hovedet.

Selvom Bes ikke hørte til blandt de store guder i templerne, var hans skræmmende, dæmoniske udseende effektivt til at fordrive onde kræfter, og i templerne var han en støtte for de store guder. Han var en del af dagligdagen og i hjemmet blev han brugt som udsmykning på senge, nakkestøtter, krukker, lamper og kosmetikbeholdere samt i form af figurer og små amuletter. Bes-lignende figurer optræder fra slutningen af Gamle Rige og i Mellemste Rige, og den mere traditionelle form for Bes ses fra Ny Rige til romersk tid, hvor han i den sene del af historien findes i hele Middelhavsområdet fra Ibiza i vest, ned til Nubien i dagens Sudan og længst mod øst til Persien. Bes fremstilledes i mange forskellige materialer fra træ, sten, terrakotta, ben og bronze til halvædelsten og ædle metaller, og til amuletter og mindre figurer var især ægyptisk fajance meget anvendt.

Dæmonguden Bes var således først og fremmest Ægyptens beskytter, men denne rolle kom til udtryk på flere måder

Træfigur af Bes med løvemanke, set bagfra.
(ÆIN 220)

gennem tiden, og hans mange sider kan anskues fra flere vinkler. I denne publikation bliver der gået i dybden med temaer fra udstillingen *Bes. Dæmøngud – Ægyptens beskytter*. Først giver religionshistorikeren Jørgen Podeamann Sørensen (tidligere Københavns Universitet) sit syn på hvem Bes var, hvor hans navn kom fra, og han spørger med et glimt i øjet, om Bes var et dæmonskræmsel eller en klovn. Lise Manniche (tidligere Københavns Universitet), der har forsket i seksuallivet og musik i Ægypten, kommer nærmere ind på Bes' rolle i disse sammenhænge og tolkningen af de særlige Bes-rum, hvor vægdekorationen i Sakkara bestod af store Bes-figurer med en mindre kvinde. Christian E. Loeben fra August Kestner Museet i Hannover var en af hovedpersonerne bag idéen og skabelsen af en udstilling om Bes. Her fortæller han, hvordan Bes' brede hoved blev vist som en maske, og Bes gik fra at være husdæmon til at kunne anvendes som 'alle guders' hoved. Han ser også nærmere på forholdet mellem Bes og flodhestegudinden Taweret, som ofte er i selskab med hinanden. En anden nok mindre kendt guddom, sfinksen Tutu, kan også optræde sammen med Bes, og betydningen af dette har Olaf E. Kaper fra Leiden Universitet beskæftiget sig med. Kaper var kurator for Bes-udstillingen i Amsterdam, og han har bl.a. udgravet i Dakhla Oasen, hvor Tutu og Bes findes sammen på en gravvæg. I udstillingen vises Bes i 'hele verden', men her er fokus på Nubien, da Glyptoteket bl.a. har en fin Bes-pille og et Bes-hoved fra Meroë. Pavel Onderka har ledet udgravninger i Wad Ben Naga syd for Meroë, og han har her skrevet generelt om Bes i Nubien og mere specifikt om ham i de såkaldte *typhonia* (et af dem i Wad Ben Naga), hvor arkitekturen rummede tredimensionelle afbildninger af Bes.

I den sidste del af bogen findes en liste med alle genstande i udstillingen opdelt efter den samling, de kommer fra, og med små billeder.



Bes-hoved af sandsten,
fundet i Meroë i Sudan.
(ÆIN 1320)



Periode	Dynastier	Årstal
Prædynastisk Tid		ca. 4000-3000 f.v.t.
Tidlig Dynastisk Tid	1.-2. dynasti	ca. 3100-2649 f.v.t.
Gamle Rige	3.-6. dynasti	ca. 2686-2181 f.v.t.
1. Mellemtid	7.-11. dynasti	ca. 2181-2055 f.v.t.
Mellemste Rige	11.-14. dynasti	ca. 2055-1650 f.v.t.
2. Mellemtid	15.-17. dynasti	ca. 1650-1550 f.v.t.
Ny Rige	18.-20. dynasti	ca. 1550-1070 f.v.t.
3. Mellemtid	21.-25. dynasti	ca. 1070-664 f.v.t.
Sentiden	26.-30. dynasti	664-332 f.v.t.
Ptolemæisk Tid		332-30 f.v.t.
Romersk Tid		30 f.v.t.-393 e.v.t.

Træfigur af Bes med fjerkrone. (ÆIN 219)

Kort over de lande/områder, hvor Bes-figurene i udstillingen stammer fra (tv.) og kort over Ægypten og Sudan med de i teksten nævnte stednavne (th.).



Hvem er Bes?



(til venstre)
Hul, rund Bes-figur
af terrakotta,
muligvis anvendt
som barnekiste.
(ÆIN 319)

(til højre)
Bes-amulet af fajance.
(ÆIN 1150)

Ved synet af en af de mange ret forskellige Bes-figurer tænker de fleste nok, at sådan kan man slet ikke se ud: en lavstammet eller ligefrem dværgagtig, hjulbenet mandsperson, ofte med tungen hængende ud af munden. Han har flad næse, vilt skæg, og det brede ansigt vises *en face* og er forsynet med dyriske ører og ikke sjældent en løveagtig manke. Kroppen er vist med hængebryster og hængevom, og mellem de skæve ben hænger hans penis og/eller en løvehale. I nogle tilfælde fremstilles Bes dog med erigeret penis.

Man kan komme i tvivl, om den viste fedme blot fremstiller en 'rigtig mand', velnæret og vel ved magt, måske i stil med de såkaldte frugtbarhedsfigurer eller 'nilguder', der ofte vises som offerbærere nederst på tempelvægge – eller om hensigten er at udtrykke alderdom og begyndende kropsligt forfald. Måske er netop tvetydighed og karikatur grundtræk i den lille guds ikonografi. Figuren kan også udstyres med fuglevinger og fuglebagkrop, og på hovedet bærer den ofte en krone med opretstående strudsejer. I Sentiden optræder den såkaldte 'panteistiske Bes', hvor endnu flere guder og gudeattributter indgår i figuren (se senere).

Den Ægypteninteresserede er vant til sammensatte guder: menneskekroppe med sjakalhoveder, langhalsede ibishoveder



eller endog frø- eller slangehoveder, anbragt så det næsten ser naturligt ud. Eller de såkaldte bindestregsguder som Amon-Re, Re-Harakhte eller endog Ptah-Sokar-Osiris. Men ingen er så mærkelig og på en gang sammensat og karikeret som Bes. Det har fået nogle til at mene, at Bes ikke oprindeligt er en ægyptisk gud, men kommer fra et sydligere, afrikansk land. Blandt Bes-figureerne er der faktisk nogle, der kan minde om formsproget i vestafrikansk skulptur (fx. ÆIN 220), og der er også ægyptiske tekster, der lader Bes stamme fra Nubien i syd (se senere). Men Bes *blev* faktisk en ægyptisk gud, og vi vil her se på, hvad han betød i en ægyptisk sammenhæng.

Ægyptiske guder og gensplejsede uhyrer

Man mente tidligere, at før de ægyptiske guder blev til rigtige guder, var de kun 'magter' uden en fast personlighed, og fra det udgangspunkt kunne man lettere forklare, at de kunne glide over i hinanden eller danne en form for legeringer. Men sagen er den, at guder netop ikke har en fast personlighed, og hver rituel mobilisering af en gud er i princippet selvstændig. I Sakkara, på den gamle hovedstad Memphis' begravelsesplads, giver det vældig god mening at mobilisere den lokale gravgud Sokar som en form af hovedstadens store skabergud Ptah, men også en form af den Osiris, som er det mytiske forbillede for alle døde forfædre. Der er egentlig ikke noget mærkeligt i det, hvis man ikke tror, at alle guder er som dem i Iliaden og Odysseen, med en fast og altid genkendelig personlighed. Forbindelsen af to eller tre guder muliggør vældig kompakte udtryk for ritualers rækkevidde. At forene Ptahs skaberevne, Sokars funktion som gravenes beskytter og Osiris' regenerative potentiale er netop et rituel anliggende; det betyder ikke, at et gensplejset uhyre sætter sig til bords med de andre guder på Olympen.

Gensplejsede uhyrer har man dog også i ægyptisk religion. Fra Dødebogen kender vi den såkaldte 'dødeæderske' (*Ammut*), et væsen med krokodillehoved, gepardforkrop og flodhestebagkrop, der ofte vises i forbindelse med vejningen af den dodes hjerte, vel nok som en understregning af vejningens kritiske karakter. Her er sammensatheden et udtryk for det monstrøse og farlige, og det samme er sikkert tilfældet med en række andre blandingsvæsener i Dødebogens illustrationer og i de mytologiske papyri. Vi finder også mange af disse blandingsvæsener på de såkaldte 'trylleknive' eller 'magiske

Bronzefigurer af de ægyptiske guder Amon-Re (ÆIN 674), Sobek (ÆIN 675), Wadjet/Sakhmet (ÆIN 209) (øverst) og Osiris (ÆIN 606), Isis med Horusbarnet (ÆIN 161), Re-Harakte (ÆIN 172)(nederst).

(næste opslag)
Såkaldt magisk stav af ben med tidlig form af Bes-lignende dæmon. (ÄMUL 5001)





stave, der tænkes at beskytte mod ondt. Det monstrøse kan også bruges til at afværge ondt, og på mange af disse magiske stave optræder også Bes. Det har ledt mange til den konklusion, at Bes med sit blandede og karikerede ydre kunne være egnet til at true og skræmme dæmoner. Han er jo ikke sjældent bevæbnet med et kort sværd.

Dæmonskræmsel eller klovn?

Om Bes skrev ægyptologen Maria Mogensen i Glyptotekets katalog fra 1930: "Med Musik, Spektakel og Grimasser holder han onde Dæmoner borte; disse flygter i Rædsel over hans groteske, voldsomme Manerer eller kommer til at le ved at se på hans grinagtige, grimme Ansigt." Med sin korte, livfulde karakteristisk holdt Maria Mogensen også en anden fortolkning åben: for er Bes nu også et monstrøst blandingsvæsen på samme måde som 'dødeædersken', der består af to af Ægyptens farligste dyr forbundet af en elegant gepardforkrop? Når vi ser bort fra den såkaldte panteistiske Bes, er han ikke entydigt et blandingsvæsen. Løvemanken og de dyriske ører kan være en dragt, han bærer. Han ser farlig ud, men er han virkelig entydigt skræmmende? Et barn kunne utvivlsomt foruroliges af sådan en stærkt behåret, hjulbenet mandsling med tungen ud af halsen, der svinger et sværd over sit fjerkrøede hoved – men en forhærdet dæmon ville nok, omtrent som vi nutidsmennesker, trække på smilebåndet

På så lang historisk og kulturel afstand kan det være risikabelt at stole på sine egne umiddelbare fornemmelser, men hvis vi skulle sammenligne Bes-figuren med noget vi kender, måtte det nærmest blive en klovn. Klovner er på tilsvarende måde udstyret med karikerede, overdrevne og disproportionerede træk, der gør dem komiske. De er grænseoverskridende og åbner for alskens absurditeter: Gækken er løs, og nu gælder den græske filosof Aristoteles' regel, at det forfærdelige er morsomt, når det ikke er farligt! Når Bes fremstilles dansende eller forbindes med musik (se mere senere), kunne det tale for, at hans udseende, også i det gamle Ægypten, blev forstået som udtryk for morskab og løsslupenhed.

Navnet 'Bes'

Vi har ingen mytologiske fortællinger om Bes og heller ikke tempelrelieffer eller lignende, der viser ham som modtager af kult. I det hele taget findes der ikke ægyptiske tekster, der



Lille stele af kalksten med Bes, der holder et sværd over hovedet og en slange i den anden hånd. Bemærk også den mindre Bes-figur med rammetromme, der er malet til venstre for Bes-relieffet (cf. billede s. 44). (ÆIN 222)

siger noget nøjere om Bes – men måske peger selve hans navn på en type rituel kontekst, som han hører hjemme i? Ordet *bs* betyder 'indføre', 'indvie', 'indsætte' (i et embede), 'krone' (hvis det drejer sig om en konge). At indvie nogen i hemmelig viden kan hedde *bs*, og i det daglige tempelritual siger præsten i kap. 8, hvor han bryder seglet på det lukkede *naos*, det lille skab, hvori gudestatuen står:

Det er ikke for at fordrive guden, at jeg er kommet.

Det er for at anbringe guden på hans sæde, at jeg er kommet.
Måtte du forblive på dit store sæde, Amon-Re, Karnaks herre!
Jeg er en der indvier (*bs*) guder ...

Her i de indledende riter er det vigtigt, at præsten forsikrer om sine konstruktive hensigter. Der er noget på spil, for når dørene åbnes ind til gudestatuen, er det så at sige selve kontrolrummet, præsten får adgang til; han ville i princippet kunne beskadige guden, for det der sker i det daglige tempelritual er, at guden bliver til på ny. Med sit ritual skal præsten netop sikre, at dette sker på den helt rigtige måde, for hvis guden kom til verden på en forkert måde, ville også verden blive helt forkert. I ægyptisk religion er verden på en vis måde skaber-gudens forlængelse, dvs. guden bliver til i form af den verden, vi kender. Derfor kan vigtigheden af det, ypperstepræsten eller hans stedfortræder foretager sig i templets allerhelligste hver morgen, slet ikke overdrives. Og det er i den sammenhæng, præsten forsikrer, at han har gode hensigter og så at sige er professionel: Han er en, der indvier (*bs*) guder, eller man kunne måske ligefrem sige: en der lader guder komme til verden.

Maat – verdensordenen

Det daglige tempelritual kulminerer i kap. 42, hvor guden modtager det universelle offer: Maat, som både er en gudinde og et begreb, der betegner verdensordenen eller den ordnede verden. Verdensordenen er ikke et sæt paragraffer, men netop en iboende orden, man kunne næsten med et moderne udtryk sige verdens DNA eller den genetiske kode, der får verden til både at være til og at være til på den rigtige måde. Når guden får tilført *maat*, bliver guden til i form af verden – og her støder vi igen på ordet *bs*:

Du er den herlige gud, den elskede.

Det er når guderne frembringer Maat for dig,
at du bliver nådig.



Bronzefigur med tilbedende mand foran en gudetrone med løver på armlænene. To Bes-figurer er indridset på hver sin side af en Hathorsøjle på siden af armlænene. Tronen var sandsynligvis beregnet til en siddende figur af gudinden Isis med Horusbarnet. (EIN 295)

Af Maat bliver du til (*bs*), af Maat lever du,
med Maat forener dit legeme sig.

Maat er også for guden det, der får ham til at være til og så at sige strække sig ud og tage form i den verden, vi kender. Eller med et gammelt udtryk, der passer bedre her end noget andet sted: at komme til verden. Senere i samme kapitel hedder det:

Nu er Maat med dig,
når du har oplyst de underjordiskes huler
og er kommet frem (*bs*) af det skjulte kammer –
idet du beror på og er stærk ved hende.

Her i morgenritualet er guden den opgående sol, der kommer frem – eller 'kommer til verden' – af 'det skjulte

kammer', dvs. underverdenen, men også templets bælgmørke allerhelligste, hvor guden netop i dette ritual vakttes til nyt liv i sin statue og dermed i verden. Sene tempelindskrifter bruger endda ordet *bs* om statuer, som en gud kunne tage bolig i og således netop komme til verden.

Navn og funktion

Ordet *bs* har altså et vigtigt betydningsområde i ritualer, der lader noget blive til eller komme til verden, og herhen hører uden tvivl også betydningerne 'indvie' og 'krone'. Men har alt dette noget med guden Bes at gøre? Ægyptiske præster elskede ordspil, navnlig i den ptolemæiske og den romerske periode, og i et tempel fra romertiden i Dendera kan vi læse sætningen "Bes er kommet til verden (*bs*) i Nubien" (se senere). Vi kan altså se, at man var opmærksom på ligheden (og den mulige sammenhæng) mellem den lille guds navn og et ord, der betyder 'komme frem', 'komme til verden', men også 'bringe til verden'.

Man må normalt fraråde at udlede en guds hele væsen af navnet eller dets mulige oprindelige betydning; mange fantastiske teorier er blevet til på den måde, og i hvert fald kan den slags overvejelser ikke stå alene. På den anden side er Bes, som vi kender ham, knap nok en person, men mere en type eller en funktion, og det er derfor ikke utænkeligt, at hans navn kunne være en slags mellemtung mellem et egenavn (*proprium*) og et fællesnavn (*appellativ*), lidt ligesom springeren i skakspillet.

En springer er godt nok en ganske bestemt brik, genkendelig og karakteristisk ved sin hesteskikkelse, men hver spiller har to, og navnet karakteriserer dens bevægelser på brættet. Kunne en Bes mon være en indivielsesfigur eller en 'komme-til-verden-figur'? Det er kun en spinkel ide, men lad os alligevel undersøge Bes-figurens bevægelser på brættet, altså de rituelle funktioner og situationer, den indgår i, og sammenholde dem med dens karakteristiske blandede udseende.

Bes i hjemmet

Museernes mange løse Bes-figurer er oftest uden registreret brugskontekst, men i billedskærerarbejder o.l. optræder Bes på senge, nakkestøtter, stole og lamper, altså hjemmets meget basale udstyr. Lamperne er små terrakottafigurer fra den romerske periode; de repræsenterer en slags miniatureversion af den ægyptiske religion, en religion til hjemmebrug, og de

Bes-lampe af terrakotta fra romersk tid.
(ÆIN 465)



forestiller mange forskellige guder. Det absolutte yndlingsmotiv er Harpokrates, Horusbarnet eller gudebarnet, der er kommet til verden. Bes kunne passe ind i en sådan forestillingskreds, men han kunne jo også blot i almindelighed være en beskyttende figur, som var god at have stående.

Senge og nakkestøtter er nok en mere entydig kontekst: I sengen kommer man til verden hver eneste morgen ligesom guden i sit tempel og i sin statue, for søvnen var efter ægyptisk opfattelse et fornyende ophold i det ikke-værende. I ægyptisk religion er der en meget basal skelnen mellem det ikke-værende (*jwtt*), en uendelig, mørk, forskelsløs enhed, og det værende (*ntt*), det mangfoldige, myldrende, rigt differentierede liv, der leves i dagslys. Skabelse er netop differentiering og tilsynkomst, men alt, også mennesker og guder, har behov for med regelmæssige mellemrum at synke tilbage i den store forskelsløse enhed for at opstå nyskabt og forfrisket. I dette helt generelle perspektiv så man både nattesøvnen og tempelkulten.

Sengen er også et sted hvor man dyrker sex og avler børn, og i hvert fald det sidste, at sætte børn i verden, ligger helt entydigt inden for ordet *bs*' betydningsfelt. Billeder og modeller af barselssenge, der oftest var anbragt i en fødselshytte på taget, viser Bes udskåret i et eller flere af sengens ben eller blot stående under sengen (se også senere).

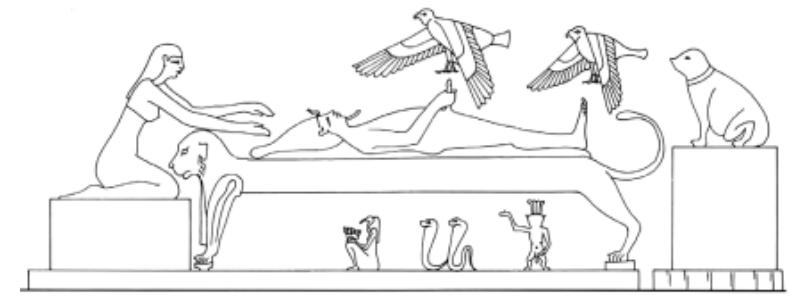
Model af barselsseng af terrakotta (fragment) med Bes som sengeben på hver side af en båd i det frugtbare papyruskrat med tre nøgne, unge kvinder. Her er Bes tydeligvis et af de elementer, der viser, at det netop er en barselsseng, vi ser. (MusAK 1935.200.331)



Det er ikke kun ved fødslen, Bes skal være til stede. I Osiris-kapellerne på taget af det store tempel i Dendera er han i en af de mange scener, der viser Horus' undfangelse, tydeligt til stede under sengen. Den (ikke helt) døde Osiris ligger udstrakt på lejet, og hans hustru Isis svæver i en falks skikkelse ind over ham for at optage hans sæd i sig. Tanken er, at tronarvingen Horus skal avles af den døde Osiris, ligesom enhver ægypters liv i sidste instans udgår fra de afdøde forfædre i gravene. Kvinden til venstre er gudinden Hathor, Vestens (de dødes 'side') herskerinde og kærlighedens gudinde, og tudsen til højre er fødselsgudinden Heket. Den lille falk er måske Horus, som flere gange optræder i billeder, hvor han først er ved at blive undfanget. Foruden Bes, der slår ud med armen, er der to uræusslanger og guden Thoth med Horusøjlet, *udjat*, under sengen. Skønt billedet forestiller en kønsakt, kunne man tænke sig, at Bes ligesom fødselsgudinden Heket er til stede, fordi det hele netop sigter mod fødslen af en arving. Dette er dog ikke hele sandheden om Bes og kønslivet (se senere).

Bes har altså afgjort noget at gøre med at komme til verden eller bringe til verden. Det formuleres klart i figurer af ægyptisk fajance, hvor Bes sidder på toppen af en papyrusplante omtrent som den unge fornyede Solgud på sin lotusblomst. Bes har en lille Bes-baby på armen, allerede med gammelmandsansigt og fjerkrone, og i stedet for det højtidelige baviankor, der plejer at synge Solguden op på himlen, kravler små bavianunger rundt på hans krop. De små figurer er den hidtil gemytligste fremstilling af et af de helt store temaer i ægyptisk religion, det som den norske religionshistoriker W. Brede Kristensen har kaldt 'livets spontane opgang': at livet opstår af sin egen kilde. Lotusblomsten betegner både

Tegning af relief i Denderatemplet med Bes under en seng med Osiris.





30

solopgangen og livsfornyelsen, og også papyrusplanten betegner det nye, friske liv, der spirer frem af urhavet. Begge planter spiller en stor rolle i den illustrerede dødelitteratur og i tempelarkitekturens søjlekapitæler. Men her er det altså Bes, der sidder på toppen af papyrusplanten, og en lille Bes-baby er kommet til verden.

På samme måde forestillede ægypterne sig verdens skabelse som en Urhøj, der opstod af Urhavet, når det trak sig tilbage, ligesom det frugtbare Ægypten hvert år blev skabt på ny efter de årlige Niloversvømmelser. Skabelsen sås også som solen, der står op hver morgen, og som lotusblomsten, der folder sig ud igen hver morgen eller som spændstige papyrusplanter, der rejser sig i frodige mængder.

Bes som del af den officielle kult

Selvom Bes i høj grad tilhører den private eller ligefrem intime sfære, indgår han også i fremstillinger af den officielle

Bes siddende på en papyrussøjle og to frøer. Han fodrer en Bes-baby, og mellem hans ben og omkring ham ses aber. Begge af fajance.
(ÆIN 1761)(fragment tv) og
(Penn Museum E14358)(th)

31

Sminkebeholder af fajance i form af en siddende Bes iklædt et leopardskind.
(MusAK 1993.3)



kult, som vi allerede har set det i Osiriskapellet i Dendera. Bes optræder således i forbindelse med *Sed*-festen, en kongelig jubilæums- og fornyelsesfest. I den fest kommer kongen til verden på ny, så her passer Bes også fint ind.

I ptolemæisk og romersk tid optræder Bes ofte i de såkaldte fødselshuse (*mammisi*), selvstændige helligdomme, der er knyttet til de store templer (se også senere). I klassisk ægyptisk religion var man optaget af tronarvingens undfangelse og fødsel. Flere templer havde rum, hvor tempelrelieffer viste dronningens møde med guden Amon, kongebarnet, der dannes af guden Khnum på pottemagerskiven, dronningens graviditet og endelig tronarvingen, der kommer til verden. Men i ptolemæisk og romersk tid er det gudebarnet, der får en selvstændig helligdom: i Philae, nær det store Isistempe-

l, er gudebarnet naturligvis Horus, og ved det store Horustempel i Edfu er det en yngre form af Horus, 'Horus der forener de to lande', der gælder som søn af Horus og Hathor. Ved Hathortemplet i Dendera er der hele to fødselshuse, et der er færdigbygget i ptolemæisk tid, og et der er bygget i romersk tid. Her er det gudindens lille søn, musikguden Ihi, der er gudebarnet. I disse fødselstempler har Bes en indlysende rolle, eftersom gudebarnet, der kommer til verden, er et hovedtema, og her findes endda religiøse tekster henvendt til den lille gud eller lagt i munden på ham. I dem spiller dæmonafværgelse nærmest ingen rolle; vægten ligger på glæde, fest, musik og dans. Den side af Bes er også velkendt fra den mere private sfære: vi finder hans billede på spejle og beholdere til sminke, altså netop udstyr til brug ved lejligheder, der er mere festlige end farlige.

Men hvad skal en tvetydig guddommelig klovn ved alle disse forskellige lejligheder, hvoraf nogle er, om ikke farlige, så dog kritiske eller afgørende, og andre blot festlige? I moderne ritualteori taler man om ritualisering, dvs. det, der hæver en handling eller en tid ud af det almindelige og gør den (mere eller mindre) til et ritual eller en rituel tid. For eksempel grandekorationer ved juletid, påskeæg eller faste i måneden Ramadan. Bes-figuren er netop beregnet til ritualisering, og her skal vi huske, at et ritual altid gennemfører en overgang fra en tilstand eller status til en anden. Det betyder, at det skal igennem en slags nulpunkt, en slags hverken-eller eller både-og. Uden den kritiske tvetydighed kan overgangen, ændringen eller fornyelsen slet ikke komme til verden. Det er derfor, man slipper sine hæmninger og slår sig løs nytårs-aften. Og netop her passer den tvetydige, klovneagtige Bes ind. På en uhøjtidelig måde tilfører han situationen den helt nødvendige, rituelle tvetydighed.

Sådan en ritualisering kan naturligvis have vidt forskellig vægt, og situationers kritiske tvetydighed kan tages mere eller mindre alvorligt, men Bes betegner altid en åbning: nu kan det gå løs! Forvandling er mulig, eller noget eller nogen kan komme til verden! Måske er det blot, at gækken er løs, og der skal festes, eller det fromme dagligdags ønske om at vågne frisk og udhvilet. Men det kan også være mere fundamentalt kritiske begivenheder som en fødsel, kongedømmets fornyelse eller gudebarnet, der skal komme til verden. Og i modsætning til de allerfleste ægyptiske guder var den lille klovn på en eller anden måde forståelig på tværs af kulturer. Fra tiden efter Alexander den Store blev Bes populær langt ud over Ægyptens grænser, og der er fundet Bes-amuletter og -figurer i det meste af Middelhavsområdet.

Høj Bes-vase fra Rom, keramik. På halsen ses bl.a. en kobraslange med kohorn og solskive på hovedet.
(APM 7551)



Bes og seksualitet



Kalkstensrelief med Bes-lignende guddom, fra kong Sahures dødetempel i Abusir. (ÄMUL 2095)

Vores forståelse af Bes-figuren kompliceres af, at han har flere navne og forskellige arbejdsområder. Der findes i det mindste én tydelig fællesnævner: hans udseende. Når vi forsøger at definere Bes-figurens essens og natur, vil vi se, at den ændrer sig i tidens løb. Der kan ikke være nogen tvivl om, at selvom det som regel ikke understreges i hans fysiske fremtoning, er seksualitet en vigtig del af hans karakter. Den har dog til opgave at stimulere andre parters henholdsvis mandlige og kvindelige seksualitet med et fælles mål for øje fremfor at demonstrere gudens egen virilitet. Denne fremstår oftest overraskende diskret.

Gamle og Mellemsste Rige

Et gravrelief fra Gamle Rige rummer en person med en maske, der minder om den senere Bes-figur, i selskab med mænd, der danser med grene(?) i hænderne og kvinder med danserindedragt. Det er foreslået, at scenen kunne vise et overgangsritual i forbindelse med pubertet og, på grund af sin sammenhæng, også jordens frugtbarhed. I Mellemsste Rige forekommer Bes-figuren (her undertiden kaldet Aha) på magiske stave (se s. 20-21) anvendt til et ritual, hvis formål heller ikke er klart, men som kunne være relateret til fødsel. På denne tid optræder der også en kvindelig version of guden med lignende ansigtstræk, men med tydelig kvindekrop. Yderligere afslører et samlet fund af en maske i fuld størrelse og andre effekter (se s. 63-64), inklusive papyri med formularer for graviditet, fødsel og småbørn samt magiske stave, klaptræer og småfigurer, at der eksisterede et eller flere ritualer, der involverede en Bes-figur med en aktør i samme rolle.

Sådanne aktiviteter ville inddrage flere personer og en række godkendte og afprøvede handlinger for at imødekomme en klients behov. I betragtning af det righoldige og forskelligartede materiale fra senere tider kan der ikke herske tvivl om, at Bes-figuren havde en stærk tilknytning til seksualitet og dermed også til det overordnede spørgsmål om fertilitet.

Bes-figuren appellerede til et bredt spektrum af ægyptere fra kongelige til arbejdere. Formaliserede ritualer i templets regi ville efterhånden brede sig til andre sociale grupper, men en proces, der involverede sådanne grundlæggende aspekter af menneskelig adfærd, kan også være gået i modsat retning og visse populære tanker overført og understreget i officiel sammenhæng. I tilfældet med Bes-figuren blev denne trafik begunstiget af Hathor, der allerede i det 11. dynasti var etableret i Deir el-Bahari og derefter optræder i andre centre i Nildalen og på Sinai. Der er fundet mange votivofre til gudinden i form af småfigurer, amuletter og andre smykker med Bes-figurer på, for ikke at tale om votivfallosser og nøgne kvindefigurer (nu kendt som 'frugtbarhedsfigurer'). Hathor var det udtrykte billede på kødelig erotik, især i dens indledende, forførende fase. Seksualitet var hendes speciale, og uden den ville livet, og kosmos, gå i stå. Ved sin blotte tilstedeværelse spillede Bes-figurens billede en væsentlig rolle i dette drama.

Ny Rige

I Ny Rige vedblev Bes-figuren med at udvirke sin magi for begge køn. Tekster og beskrevne genstande er sjældne, men i et eksempel fra det senere 18. dynasti har guden navnet Aha, som, med hans egne ord, yder sin beskyttelse for den mandlige ejer af en kohl-beholder. I dette tilfælde er indholdet et medikament, men kosmetik er et kendt og afprøvet redskab i indledningen til erotiske projekter, og selvom vi tidligere plejede at anse dem som en rekvisit for kvinder, var det ikke tilfældet i det gamle Ægypten.

Bes-figurer udsmykkede en væg i det kongelige soveværelse i jubilæumspaladset i Malgata, hvor kongen og dronningen genopførte den symbolske forening mellem Re og Hathor, en fortsættelse af en handling, der skulle forny universet. Hans tilstedeværelse blev understreget i almindelige borgeres huse. Mange eksempler ses hos kunstnerne i Deir el-Medina, hvor arbejderne i Kongernes Dal boede, enten som vægudsmykning eller som sengeben, i nakkestøtter eller andre møbler, hvor Bes-figuren vågede både over søvnen



Aha, Bes-lignede figur af ben.
(ÆIN 1380)

og de ægteskabelige pligter med samt deres følger. I mindre målestok ses Bes-figuren som amulet om giftefærdige pigers hals, eller i mere permanent form som tatovering på kroppen, ofte strategisk anbragt øverst på låret af kvinder, der fremviste andre seksuelle markører såsom musikinstrumenter, tunge parykker, salve og ganske særligt deres nøgenhed.

Det er interessant, at Bes-figurens popularitet syntes at forsætte i Amarnatiden, utvivlsomt fordi han ikke blandede sig i doktrinen om kun en tilladt gud, solskiven Aten, der udbasuneredes af Akhenaten (ca. 1350-1330 f.v.t.). Hans fortsatte forekomst på mindre genstande som for eksempel amuletter, smykker og figurer viser, at han på ingen måde var glemmt. En guldring med hans billede blev efter sigende fundet i selve kongens grav. De arbejdere, der boede i udkanten af byen, gik endnu videre og udsmykkede to vægge i et hus med dansende Bes-figurer og kvindelige musikanter. Vi kan kun gisne om hvad der foregik i disse rum.

3. mellemtid og Sentiden

Ved slutningen af Ny Rige fik præstestanden mere magt, og da de royale grave flyttede nordpå i Ægypten, mistede Deir el-Medina sin egentlige betydning. Administrationen på vestbredden i Theben blev overflyttet til indelukket omkring Ramses III's dødetempel (ca. 1194-1163 f.v.t.). Borgerne og deres skikke flyttede med, og billedprogrammet fra privathusene i Deir el-Medina afspejlede sig i en ny gruppe genstande, der tilhørte præstinderne. I deres boliger er fundet mange 'votivsenge' (jf. MusAK 1935.200.331, s. 28) og lignende genstande med udsmykning med indlysende, seksuelle referencer: sengen i sig selv, Bes-figurer, Hathor, musikinstrumenter og planter med velkendt erotisk symbolik. Lignende genstande er fundet i Karnak Nord og andetsteds. Trods deres lille størrelse udpensler de et vigtigt miljø omkring Bes-figuren. Amøns præstinder skulle leve i cølibat og behøvede ikke disse effekter til deres eget brug på jorden, men genstandenes formål var at udgøre et bindeled mellem almindelige borgere og de magter, der kunne påvirke højt ønsket frugtbarhed og graviditet. Præstindernes gravkapeller lå også indenfor templets mure, og på et af dem stod indhugget en bøn, som de forbigående skulle sige for præstinden, ellers fik det konsekvenser.

De små votivsenge ville have haft en rolle i dette spil. Bes-figurens udseende her er afslørende af to grunde: for det første står han i samme stilling som på sengeben fundet

38



Bes-amulet af fajance med vedhæng, fra Amarna. (APM 4040)

39

i Deir el-Medina, i og med at han er anbragt på en omvendt kegle. Dette er en lotusblomsts form, netop den, der tydeligst af alle symboler signalerer genfødsel. Emblemet kendes fra billeder af solbarnet, der kommer ud af eller sidder på en lotus, tydeligst set i en træskulptur fra Tutankhamons grav (ca. 1333-1323 f.v.t.). Her hviler blomsten på en skive, der på grund af sin form og mørkeblå farve er blevet fortolket som en moderkage. På votivsengene er der ikke en, men to Bes-figurer, der flankerer Hathor. En visuel reference kan ses i et vægmaleri fra Deir el-Medina af en musikanter med to Bes-figurer malet eller tatoveret på lårene på hver side af hendes skød. Bes-figurens rolle som vogter af denne helligdom og det, den stiller i udsigt, er indlysende.



To sengeben af træ med Bes til en barselsseng. Hans 'fjerkrone' er her i form af lotusblomster, og han står på stiliserede lotusblomster, der er symbol på genfødsel. Bes var oprindeligt malet blå. (PM LSch 5-6)

I Græsk-Romersk tid blev en Bes-figur blot med påskriften THEOS "gud", men bevæbnet med sværd og slange og med et emblem med de mandlige kønsorganer, specifikt påkaldt som gud for livmoderen med 15 forskellige tilnavne. Nogle af ordene er fagudtryk fra landbruget, hvilket bringer guddommens virkefelt ind i den generelle forestilling om jordens frugtbarhed. Bes-figuren er også knyttet til Horus, og flere smykkesten skåret af hæmatit og også småfigurer afbilder Harpokrates (barnet Horus) med en Bes-figur på skuldrene. Terrakottafigurer af Bes viser ham med en ægformet krukke, hvilket kunne antyde en livmoder, og i keramik fra sent i Ny Rige og derefter bliver Bes-figuren selv til en beholder. Denne tanke tages endnu videre i dødetroen, hvor der er fundet eksempler på, at to fostre og et dødfødt barn hver især blev begravet i en udhulet trækiste af form som Bes (se også ovenfor).

Brudstykker af en "Håndbog om den panteistiske Bes" har overlevet i tre kopier på papyrus (jf. også Podemann). Denne komplekse guds magt visualiseres som dyrehoveder stablet på siderne af og oven på Bes-figurens eget hoved. Når formularen blev skrevet på et stykke ny papyrus, ville den fungere som amulet. En figur, der kaldes Den Nihovede Bes, er beregnet til beskyttelse af en mand, en anden med syv til en kvinde eller et barn. Hovederne skal forstås som gudens dekonstruerede magt. Figurens rejse fallos understreger sammen med dens vinger og andre attributter hans styrke, hvor fallossen selv er et våben for at afværge indflydelse fra truende kræfter tilhørende "en død mand eller kvinde, en mandlig eller kvindelig fjende, en so og en vogter af helvede, Vestens slughals, alt slet eller dødeligt." Lignende sammensatte figurer af bronze kendes også, i et tilfælde under navnet Hormerty ("Horus med de to øjne").

I de ptolemæiske "Bes-rum" i Sakkara blev der fundet adskillige figurer med fallos i overstørrelse. Mange slår



(til højre)

Såkaldt 'panteistisk Bes', med gudehoveder på hver side af hoved og krone. Han har to sæt vinger af den falk, som er på hans ryg. I hænderne og på hans knæ ses kobraslanger, og rundt om hans fødder ligger en beskyttende slange kaldet Mehes.

(ÆIN 1594)

(nederst)

Lille, primitiv Bes-vase af keramik.

(ÆIN 810)





på rammetromme, men har ikke andre af Bes-figures karakteristika. I nærheden blev der imidlertid fundet en stor gruppefigur bestående af en fallos båret i optog af fire mænd, to af dem tilsyneladende med Bes-masker, tydeligvis et eksempel på en kendt genre. Den fortolkes som en illustration af Pamyli-festen, hvor jorden blev gjort frugtbar ved hjælp af Osiris' fallos. Genoplivelsen af Osiris' virilitet med Bes-figures tilstedeværelse blev fejret i en tempelbygning fra det 26. dynasti i Ain Muftilla i Bahariya-oasen, hvor det tilstødende kapel var dekoreret med store Bes-figurer i kvindeligt selskab, desværre kun med fødderne tilbage. At fokusere på Bes og fallossen kunne ses som påvirkning fra den hellenske verden, men det skal dog erindres, at i historien om parteringen af Osiris havde hans lem allerede været genstand for særlig opmærksomhed (se også kapitlet om Bes-rum).

Stort kalkstensrelief
med Bes med kæmpe
fallos.
(APM 7967)

Bes som musikanter



Lille stele af kalksten med Bes med sværd og slange og mindre, dansende Bes-figur med rammetromme og fjerkrone set fra siden. (APM 7947)

En af grundene til at vi føler, at det er let at komme på bølgelængde med Bes, er fordi han valgte et umiddelbart genkendeligt kommunikationsmiddel, der overskrider både tid og rum: et musikinstrument. Det signalerer godt humør, der sammen med hans dramatiske udseende får os til at trække på smilebåndet. Det bibringer også et element, der ofte mangler i gamle billeder: støj! Bes interagerer ikke med andre aktører ved egentlig berøring eller tale, men han gør opmærksom på sig selv ved lyden af sine instrumenter. De gamle ægyptere ville instinktivt have overført et budskab i billede til et i lyd, hvor det for os kræver noget mere målrettet tankegang.

Rammetromme

I Mellemste Rige var Bes-figuren høj, slank og med slanger i hænderne. Hans musikalske talent viste sig først, da modellen med korte ben, frontal krop og stort skæg og hår var blevet slået fast. I løbet af det 18. dynasti blev hans ben skrumpet, og han fik et næsten emblematiske udseende, der blev helt hans eget i de næste 2000 år. Det er under Amenhotep III (ca. 1403-1365 f.v.t.), at han viser sig med en rund rammetromme, et instrument der ellers mest håndteres af kvinder. Som separat figur bliver han nu udstyret med knive. Det illustreres på en stol med prinsesse Satamons navn, søster til Akhenaten (ca. 1353-1335 f.v.t.), der stod blandt urørt gravudstyr i hendes bedsteforældre Yuya og Tuyus grav i Kongernes Dal. Samme kombination af figurer kan ses på begge sider af et fodgærde på en seng fra Tutankhamons grav. Begge steder ledsages Bes-figuren af Taweret, flodhestegudinden, der vogtede over fødsler

(se senere). Dermed kan vi indkredse dekorationens underliggende budskab. På sengen er yderligere tilføjet tegn for "liv", "velstand" og "beskyttelse". Udsmykningen har derfor til formål at yde magisk beskyttelse under undfangelse og/eller graviditet, men selve fødslen foregik andetsteds. Talrige farer lurede i denne periode, og med den rituelle larm fra rammetrommerne og tilstedeværelse af knivene kunne Bes-figuren afværge fjendtlige kræfter. Figurene står på tegnet for "guld", hvilket kan være en henvisning til Den Gyldne Gudinde, Hathor, der symboliserede guddommelig seksualitet. Man kunne spørge, hvorfor disse møbler var del af gravudstyret, anvendt i den modsatte fase af livet? Døden var ikke en afslutning, men begyndelsen på en ny form for eksistens, og motiverne afspejler en situation, der fandt sted ved livets begyndelse.

Bes-figuren med sin rammetromme og Taweret med hieroglyffen for "beskyttelse" finder også sammen i udsmykningen af et stort skrin til brug for kulten af Amenhotep I, en af de tidlige konger af det 18. dynasti, der senere i dynastiet blev guddommeliggjort og fik sit eget tempel. Den ramesidiske møbelsnedker, der stod for dette kapel, afbildede det i sin egen grav, mens han inspicerede arbejdet på det. Ud over den afdøde konges kartouche og titler rummer udsmykningen alle de relevante symboler, inklusive den gyldne gudinde Hathors ansigt, en seng med skammel og nakkestøtte, og et emblem med solskiven støttet af tegnet for "stabilitet" – alt i alt en fejring af kongen i hans daglige opstigning på himlen for at blive genfødt som solbarnet, resultatet af diskret antydende indledende manøvrer. I denne rituelle kulisser indtog Bes-figuren (her med den høje, elegante krop) sin naturlige plads for at fejre kongens genfødsel med sin rammetromme.

En rammetromme ville således kundgøre et nyt menneskes fødsel, ligesom det sker i vore dages Ægypten, hvor der trommes på profetens fødselsdag og ved mange andre festlige lejligheder. Rigtige trommer kan have en passende udsmykning på membranerne. Et eksemplar i Oxford viser netop en gruppe kvinder med rammetrommer, og en anden i Cairo afbilder på den ene side en gudinde og en kvinde og på den anden en gudinde og en Bes-figur.

I små figurer fra Sentiden og Græsk-Romersk Tid møder vi endvidere en Bes-figur med en tøndeformet tromme. Dette er et ganske andet instrument brugt i krig og i optog, hvor der skulle kommunikeres en besked eller en stemning uden dørs og over stor afstand. Den lavede et gevaldigt spektakel

Bes af bronze med rammetromme. (ÆIN 226)

Lille Bes-figur af fajance med tøndeformet tromme. (MusAK 1951.24)



og havde en effekt, der ville passe godt sammen med en trompets rå klang.

Skalmeje

Denne type træblæseinstrument var forløber for vores obo (med dobbelt blad) og afløste Gamle og Mellemske Riges klarinet (med enkelt blad), begge meget kraftigt lydende instrumenter. Den er beslægtet med den græske *aulos* og er især kendt fra de ensembler, der optrådte ved gæstebud som afbildet i det 18. dynasti. Den rå, men fascinerende lyd, der simpelthen fordobles i intensitet ved at blive blæst i to rør, blev værdsat i amourøse sammenhænge, og det er derfor et indlysende valg for en guddom som Bes-figuren. I ramessidisk tid signalerede den en depraveret livsform, men ethvert moralsk forbehold blev ophævet, hvis man kunne hævde, at omstændighederne var hellige eller rituelle. Omkring 500 år senere fortæller den græske historieskriver Herodot, hvordan en aulos sætter stemningen for fejringen af gudinden Bastet ved hendes årlige fest i Nildeltaet. Når både fyldt med mænd og kvinder sejler i retning af byen Bubastis, ryster nogle af kvinderne rangler eller blæser aulos, mens resten af dem synger og klapper i hænderne. Når som helst de nærmer sig en by, bringer de deres båd ind til bredden, og mens de bliver ved med at spille, gør nogle af kvinderne nar af byens kvinder, andre danser, og atter andre løfter op i skørterne og udstiller deres køn. Når de har nået deres bestemmelsessted, holder de en fest med store ofre, og der drikkes mere vin ved denne fest end i hele resten af året. Selvom Bes-figuren ikke er direkte forbundet med umådeholden indtagelse af alkohol, er dette et miljø, der ikke ville have været ham fremmed, og også han ses lejlighedsvis med dobbeltrørene i sin store mund.

Harpe

I vores kultur anses strengeinstrumenter almindeligvis ikke som rå instrumenter, men som nogle, der frembringer mere blide toner, passende til et idyllisk, romantisk miljø. Sådan var det ikke i Romertidens Ægypten, hvor de sammen med rammetrommer og skalmejer var strengt forbudt nær Osiris' helligdom på øen Biga. Her var al støjende adfærd bandlyst, når Isis fra Philæ besøgte sin husbond Osiris på Biga. Men øen Biga ligger kun ganske kort fra Philæ, og man skulle have troet, at med en gunstig nordenvind ville de musikalske



Bes med skalmeje, fajance.
De sorte pletter ses også på ryggen og viser, at han er iklædt et leopardskind.
(ÆIN 225)

udfoldelser i hendes tempel som ingenting være nået frem til Osiris' hvilested.

Kombinationen af rammetromme og harpe ses tydeligt i det lille Hathor-tempel, der netop ligger ved siden af Isis-templet på Philæ syd for Aswan, udsmykket under den romerske kejser Augustus (30 f.v.t.-14 e.v.t.). Begge instrumenter spilles her af Bes-figurer, der imidlertid kaldes Hiyt, mens aulos og kæmpelyre spilles af kvinder, og aber spiller lut. Harperne er de prægtige vinkelharper, der kom på mode i Ægypten midt i det 18. dynasti. Det er tunge instrumenter, men stadig bærbare, og Hiyt kan danse, imens han spiller. Hvor Bes-figuriner er ganske løsrevet fra deres sammenhæng, giver Hathor-templet os et scenarie, for det fejrer hjemkomsten af "den fjerne gudinde", da hun, som sit alter ego Tefenet, en vild løvinde, imod sin far Ras ønske var draget ud for at forårsage et blodbad blandt nubierne. Den kløgtige skrivergud Thoth blev sendt afsted for at hente hende. Da han havde mættet hende med øl farvet rødt som blod og med løfte om det gode liv i Nildalen, lykkedes det for ham, hjulpet af de musikalske aber og Bes-figurer. Vel hjemme "tilfredsstill" han hende med "alt det hun elsker". En ledsagende hymne gentager, at "bavianerne er foran dit åsyn og danser for din majestæt. Hiyt slår på rammetromme foran dig."

Bes-figuren og dens musikalske arv levede videre i Nubien, hvorfra han reddede den fjerne gudinde. I løveguden Apademaks meroitiske tempel i Musawwarat es-Sufra i Nordsudan fandt han sin plads på to søjler i offerrummet, på den ene mens han spiller på vinkelharpe foran en lotusblomst, der læner sig mod lyden. På den anden søjle indtager han en mere krigerisk attitude sammen med en grif. Apademak var gud for frugtbarhed og krig, og som sådan delte han, sammen med løvedetaljerne i sit udseende, interesser med Bes-figuren

Lyre

Bes kan også spille på en bærbar lyre. Oprindeligt er denne et fremmed instrument, der først ses i Ægypten i hænderne på

50



Dansende Bes (her kaldet Hiyt) med vinkelharpe. Hathors tempel på øen Philæ. Romersk Tid.

51

en levantinsk handelsmand i det 12. dynasti. I begyndelsen af det 18. dynasti var den blevet ganske populær, og under udgravninger i Deir el-Medina blev der fundet flere eksemplarer. Snart blev de også afbildet i ensemblerne i 18. dynastis privatgrave, holdt med strengene i vandret stilling. En stor, lodret lyre blev indført af hittitterne i Amarnaperioden i slutningen af 18. dynasti, men den blev erstattet af en lettere udgave i tiden derefter. Denne type kom til at vare længe, utvivlsomt fordi den lignede grækernes *kithara*, der også ses spillet på ægyptisk grund. Sådant en finder vi spillet af en Bes-tilhænger, for gudens silhuet er tatoveret på begge hendes lår. Hun var en kvinde af en vis rang, for hendes far var "chef for altrene i Ramesseum" (Ramses II's dødetempel)(ca. 1290-1224 f.v.t.), og hun afbildes i det inderste rum i sin fars gravkapel, mens han og hustruen modtager et offer af øl – en noget anderledes kulisser end de vilde fester omtalt ovenfor.

En Bes-tatovering ses også på en fornem, blå fajanceskål, som i sit beskedne format rummer utallige, erotiske symboler. En nøgen kvinde med tung paryk og ørenringe fremviser sit udsmykkede lår, men hun spiller lut i et lysthus med vinranker og en marekat peger på hendes bælte af muslingskaller. En lotusblomst hænger over hendes arm, og et andehoved smykker halsen på hendes lut, alle etablerede, erotiske markører.

Inspireret af søjler i arkitekturen kan sистра fra romertiden inkludere en kombination af en Bes-figur og ofte

et Hathor-hoved i udsmykningen af håndtaget, men guden ses ikke selv med kultrangen i hånden. Trods det at ingen andre instrumenter er prydet med Bes-figures let genkendelige silhuet, er det svært at forestille sig et, der var udeladt fra hans repertoire. Hvis et sådant fandtes, ville årsagen enten være, at instrumentet var gået af mode, eller at det endnu ikke havde fundet sin plads i Ægyptens musikalske liv på det tidspunkt, hvor Bes-figuren selv, under hvilket navn han end måtte bære, opnåede sin fornemme status.

Fajanceskål med ung kvinde, der spiller lut. På hendes lår er tatoveret en Bes-figur. Amenhotep III (ca. 1403-1365 f.v.t.)

(AD 14, National Museum of Antiquities in Leiden, The Netherlands)



Bes-rum



Lille stele af kalksten med
Bes og mindre kvinde.
(APM 7762)

Selvom Bes-figuren havde stor betydning i de gamle ægypteres liv, er han almindeligvis ikke hovedpersonen med sin egen kult og en stab til at opvarte sig. Hans rolle er mere som katalysator på den hjemlige front og i det rituelle miljø i templerne fra den senere del af Ægyptens historie. Ikke desto mindre mærkes hans tilstedeværelse i en sådan grad, at det undertiden virker som om hans ekspertise blev søgt i fælles kult i en særlig, arkitektonisk ramme.

Sakkara

'Bes-rummene' i Sakkara giver et fascinerende indblik i hvad der forgik i pyramidernes skygge i ptolemæisk tid, da stedet vrirlede med pilgrimme, der valfartede til de centre for dyrekult, der blomstrede i ruinerne af de gamle kongers monumenter. De fire aktuelle rum lå på en terrasse på resterne af dødetemplet ved Tetis pyramide fra 6. dynasti (ca. 2323-2291 f.v.t.) overfor den ofte besøgte Mererukas grav. Området var senere blevet anvendt som en offentlig gravplads. Rummene var integreret i Anubieion, sjakalguden Anubis' helligdom. De blev bygget af groft tilhuggede sten og soltørrede mursten, men indeni havde de en spektakulær vægudsmykning bestående af store lerfigurer af Bes-figurer og nøgne kvinder, pyntet med røde bånd, som vi kender det fra lignende figurer i meget mindre målestok. Selve rummene eksisterer ikke længere, men en af Bes-figurerne blev sammen med sin kvinde reddet og opsat i en vitrine i en utilgængelig korridor i museet i Cairo.



Bes og hans kvinde fra Bes-rummene i Sakkara, nu i Det Ægyptiske Museum i Cairo. Ptolemæisk tid.

54

Falliske figurer

Under udgravninger i 1905-1906 blev der fundet omkring 30 falliske figurer på gulvet i disse rum. Deres mere eller mindre ufærdige stand kunne tyde på, at de var fabrikeret i nærheden. Udover en liste over erotiske figurer i Cairo-museet, som kunne rumme i hvert fald nogle af dem, er de endnu ikke publiceret, og ingen ved tilsyneladende hvor præcis de befinder sig. De er sandsynligvis beslægtet med en anden gruppe figurer fundet et par hundrede meter derfra på de hellige dyrs gravplads. De er i samme delvis ufærdige stand og er blevet studeret og fortolket som votivgaver medbragt af pilgrimme. Fælles for dem er at personerne har forstørrede lemmer, og undertiden optræder der en Bes-figur i kompositionen. En bemærkelsesværdig stor, kompliceret gruppestatue viser to Bes-figurer og to mænd, der bærer en overdimensioneret fallos på skuldrene. Et lignende syn blev beskrevet af den græske filosof og forfatter Plutarch i forbindelse med en procession ved "Pamyliefesten", en frugtbarhedsfest knyttet til dødeguden Sokar-Osiris i Memphis. Denne begivenhed ville påvirke deltagernes dagligliv.

Fallos-amuletter af fajance.
(ÆIN 983 og 1760)



55

Tilstedeværelsen af disse figurer i området kan dog også afspejle bygningskompleksets generelle formål i dyrkelsen af Sokar-Osiris og dermed være en meget håndgribelig måde til at illustrere en oldgammel og mere sofistikeret tro på seksualitet som en forudsætning for genfødsel efter døden.

Bes-rummenes betydning

Det er påfaldende, at der ud over vægudsmykningen ikke i de arkæologiske fund er spor af kvinders tilstedeværelse. Teksterne tegner dog et anderledes billede. Juridiske og

andre dokumenter involverer kvinder, nogle med græske navne, og sammen med omtale af præster, handelsmænd og vævere giver de indtryk af, at der her engang lå et vigtigt, administrativt centrum, en bosættelse, der lige som så mange andre ville være vokset op omkring et tempel.

I dette miljø tæt på det såkaldte Anubieion ville Bes-figuren have haft en væsentlig rolle at spille blandt andre almindelige, arbejdende folk, der kom her for at ære sjakalguden. Hvis hver pilgrim skænkede en votivgave bestående af en balsameret hund til templet her, ville det svare til, at 8 millioner personer passerede forbi i årenes løb (antallet af opløste hundemumier er blev udregnet på grundlag af x antal hunde pr. liter, ganget med de underjordiske galleriers kapacitet). Hvis bare en lille procentdel af disse turister fandt vej til Bes-rummene ville de, der bestyrede dem, have haft en lukrativ forretning! Men hvad var det der forgik her?

Langs med en af væggene i rummene var der bygget en 1 m bred platform af soltørrede mursten. Den minder om modtagelsesværelset i de huse, der tilhørte arbejderne i Deir el-Medina i det Nye Rige, hvor denne "mastaba" er blevet fortolket enten som et podium til at sætte anebuster på eller som en seng til et ægteskabeligt ritual, der sikrede arternes overlevelse – i modsætning til det egentlige soveværelse med træsenge i den private del af huset, hvor de egentlige ægteskabelige pligter blev opfyldt. Det er relevant, at væggen bag lerstenslejerne kunne være udsmykket med en Bes-figur eller med en dansende kvinde med skalmeje (obo) og to Bes-tatoveringer øverst på låret.



Figur af terrakotta med to Bes-figurer og to mænd, der bærer en overdimensioneret fallos på skuldrene, såkaldt Phallophoria.
(MusAK 2019.6a)



Dansende skalmespejder med Bes-tatoveringer på begge låre. Vægmaleri fra Deir el-Medina.

Bes som orakel i Abydos

Den service, der blev tilbudt i Bes-rummene i Sakkara med deres særlige udsmykning, minder også om den man kunne finde i et inkubatorium, et lokale i et tempelkompleks, hvor folk kunne komme og søge råd og helse gennem en guddom, der ville give et svar i form af et orakel, eller vise sig for dem i en drøm. Der er tydelige spor af, at Bes havde en sådan rolle i et af de mest prominente templer i Ægypten, bygget i Abydos af Sethos I (ca. 1306-1290 f.v.t.). Ligesom Anubieion blev det oprindeligt anlagt i ørkenranden med sin nærliggende cenotaf (skingrav) til kongen. Dette tempel var bl.a. viet til kongen selv og med særlig vægt på Osiris. Langt senere i ptolemæisk tid kom der fokus på Serapis, den guddom der, på det samme sted, kombinerede Osiris og Apis-tyren til glæde for den blandede græsk-ægyptiske befolkning. Med det romerske herredømme over Ægypten kommer Bes på scenen som orakelgud, søgt ikke blot af kunder, der kom til det gamle tempel i egen person, men sågar af ulykkelige sjæle i udlandet, der kommunikerede skriftligt ved hjælp af en mellemmand. På ydervæggen af Osiris' gamle helligdom

efterlod (kun mandlige) pilgrimme graffiti på græsk, som vidner om deres håb om guddommelig indgriben. En besøgende skrev: "Her sov og så i drømme Harpokrates fra det hellige Panias, præst, elsket efterkommer af præsten Kopreias, foran Besa, hvis stemme er alt. Og hans taknemmelighed er ikke ringe." Fire ud af 29 graffiti, der omtaler "Besa", står på indervæggen i selve Osiris' helligdom, hvilket viser, at også denne del af templet var i brug på den tid. Skikken med at søge Bes' mellemkomst overlevede indtil Konstantin II's tid, hvor han i 359 lukkede det ned efter at have opsnappet et brev med en forespørgsel om hans egen afgang.

Selvom seksualitet siden tidernes morgen havde spillet en væsentlig rolle i tempelritualerne, betyder det ikke, at når en handling fandt sted inden for rammerne af en hellig bygning, var det nødvendigvis et ritual. Tekster fra ptolemæisk tid afslører, at templerne var involveret i seksuelt betonedede forhandlinger med offentligheden, men hvorvidt det specifikt kunne dreje sig om glædeshuse, er et endnu uafklaret spørgsmål.

Eftersom vi ved, at Bes-figuren allerede tusind år inden den blomstrende forretning i oraklet i Abydos var kendt som søvnens beskytter, var han naturligt knyttet til drømme, og det kommer ikke som nogen overraskelse, at han ville udvide sit virkefelt og skænke trøst på denne måde. Tilstedeværelsen af lerstenslejer og vægudsmykningens motiver i rummene i Sakkara antyder en lignende praksis, som ville blive forstærket af ofring af votivfigurer, der afspejlede forespørgslens art, hvad enten det gjaldt dagliglivets behov (impotens, barnløshed) eller som et element i dødetroen (genfødsel).

Der foreligger ikke noget direkte bevis på, at kvinder brugte hverken Bes-rummene i Sakkara eller søgte Bes-oraklet i Abydos. Det er dog ikke utænkeligt, for en litterær tekst, skrevet på demotisk i romertiden, men placeret tusind år forinden i ramessidetiden, fortæller om de problemer en vis Mesusekhne, Setnes hustru, havde med at blive gravid. Til sidst søger de guddommelig indgriben, og Mersusekhne tager hen til templet for at få hjælp. Gudens stemme anbefaler hende at gå hen, hvor hendes mand bader. "Der vil du se, at der vokser en melon. [Bræk en kvist af] med frugten på og stød den. [Lav den til] et middel, læg det i [vand og drik det] – [og du vil modtage undfangelsens fluidum] fra ham den [nat]." Kombinationen af instrukser og et remedie til indvortes brug viser sig at lykkes, selvom den egentlige forening ville have fundet sted i parrets soveværelse og ikke i templet.



Arkæologiske fund i andre templer viser, at Bes-figuren var markant til stede i den officielle arkitektur. Han finder en indlysende plads som symbolsk udsmykning, men sjældent som aktiv deltager, i de ptolemæiske og romerske mammisi'er (fødselskapeller). I templet fra det 26. dynasti i Ain Muftilla i Bahariya-oasen fylder mindst fem Bes-figurer to vægge i deres fulde højde sammen med kvindelige figurer – desværre er kun fødderne af deltagerne tilbage. Yderligere blev en Bes-figur af sandsten på 1,5 m i 1988 fundet i denne oase, der ligger ganske fjernt fra Nildalen.

I det 25. dynasti blev der endnu længere væk ved Gebel Barkal i Nordsudan anlagt et tempel til gudinden Mut med otte Bes-piller (nu totalt forsvundet, men tegnet af tidlige rejsende) med Hathor-søjler bagved som støtte for søjlehallens loft, og yderligere blev to Bes-piller hugget ud af selve klippen i en mindre hal længere inde, hvor den ene står tilbage. Sammen med et andet tempel ved siden af er disse rum blevet fortolket som den arkitektoniske kulisser for et gammelt ritual, der involverede kongen i skikkelse af den potente gud Amon Kamutef ("sin moders tyr"), der forenede sig med sin mor. Som pendant til den klippe, der knejser foran bjerget (fallisk af form, men i afbildninger gengivet som en kobra) blev templet for Mut ("moderen") bygget ved siden af med fokus på Bes-figuren, der var den ultimative beskytter af undfangelse og fødsel, og Hathor, der mere repræsenterer seksualitet end moderrollen. Alt i alt understreger disse elementer bygningens seksuelle budskab. Det understøttes endda af et ordspil i en tekst på væggen, hvor hele bygningens indre kan ses som et gigantisk moderskød, hvor dette mysterium fandt sted.

Andre eksempler på rum, hvor Bes-figurens tilstedeværelse tydeligt understreges i udsmykningen, går tilbage til det 18. dynasti (Amenhotep III's soveværelse i Malgatta og arbejderlandsbyen i el-Amarna), ramessidetiden (Deir el-Medina), og romertiden (Nadura og en klippehelligdom i Ain Labakha, begge i Kharga-oasen) og et senere romersk tempel fra det 1. årh. e.v.t. i Wad Ben Naga i Sudan (se senere).

Bes som del af søjle hugget ud af klippen i Mut-templet i Gebel Barkal.

Bes-masker

Fra husdæmon til alle guders hoved



Når man ser bort fra, at der i oldtiden fandtes tusindvis af ægyptiske mumiemasker, som dækkede ansigterne på mumier, så er kendskabet til masker i det faraoniske Ægypten sparsomt. Der findes kun få fremstillinger af personer med masker på, og fund af egentlige masker kan tælles på to hænder. Og det på trods af, at den oldægyptiske kultur regnes for en af de rigeste hvad angår genstande fra ægypternes daglige liv.

Masker fra oldtidens Ægypten

De tidligste masker fra ca. 3650 f.v.t. er fundet på elitegravpladsen HK6 i Hierakonpolis i det sydlige Ægypten, hovedkultstedet for falkeguden Horus. En af maskerne var næsten komplet, og der var yderligere fragmenter af mellem seks og ti eksemplarer. De var fremstillet af keramik og store nok til at kunne dække et menneskeansigt. Ansigtet er nærmest en karikatur med en lang hage, der på grund af det indridsede mønster nok skal tolkes som et spidst skæg af en type som kendes på flere andre fremstillinger af mennesker fra Ægyptens forhistorie og Prædynastisk Tid. Brugeren kunne se gennem de meget skrå øjne og tale gennem den lille, halvmåneformede mund. Der er ingen huller til næsen, og panden er indrammet af højtstående ører. Bag disse er der huller til en snor, så masken kan holdes fast på hovedet. Ørerne viser tydeligt, at der enten er tale om ansigtet af et menneske eller af en mandlig guddom. Det må dog stå hen i det uvisse, om disse masker blev båret af levende eller afdøde ægyptere, eller om de kunne være skabt til gudestatuer. To andre masker, som nu befinder sig i Louvre i Paris og

Maske af keramik fra HK6
Hierakonpolis.
(Det Ægyptiske Museum i Cairo)

Roemer- und Pelizaeus-Museum i Hildesheim, har sjakal-guden Anubis' snude. Masken i Paris bærer spor af at have været anvendt, sandsynligvis af præster i forbindelse med balsameringsritualer. Der eksisterer tusindvis af fremstillinger af denne scene, hvor en mand med sjakalhoved bøjer sig over en mumie liggende på en seng eller bære. Denne maske er fremstillet af træ belagt med stuk, så den var relativt let at bære, hvilket netop gør det sandsynligt, at den var beregnet til at være i bevægelse. Masken i Hildesheim er derimod af keramik og vejer næsten 8 kg. Desuden er den udformet, så den dækker hele hovedet og hviler på skuldrene i dertil udskårne halvcirkler. Glughullerne sidder under Anubis-snuden, og det var bestemt ikke nemt at foretage sig noget med den på. Den anvendtes derfor næppe under ritualer, hvor dette var nødvendigt. Tempelrelieffer, der ligesom denne maske stammer fra den græsk-romerske periode, viser præster med sjakalmasker bærende på gudeskrin. Hertil ville masker som den i Hildesheim være bedre egnet. De nærmere omstændigheder omkring de to fund er ukendte.



Maske af stof og stuk fra hus i Kahun.
(Inv.nr. 123, Manchester Museum, University of Manchester)

62

De tidligste Bes-masker

En maske, som i dag befinder sig i Manchester Museum, er meget fragmentarisk, men i dette tilfælde kender vi det nøjagtige fundsted. Den blev udgravet i et hus i byen Kahun i Fayum-området, hvilket daterer den til Mellemste Rige, 12. dynasti, ca. 1900-1850 f.v.t. Masken er af stof og stuk og dårligt bevaret, men det er dog muligt at genkende guden Bes' ansigt. Den blev repareret i oldtiden, og det beviser tydeligt, at den har været i brug. Vi vil nok aldrig med sikkerhed kunne fastslå, i hvilken sammenhæng en sådan Bes-maske har været anvendt i en pyramideby som Kahun.

Eftersom der ikke eksisterede nogen templer eller en egentlig kult for Bes i hans forskellige tidligere former, var

63

dyrkelsen af denne lille gud begrænset til den hjemlige sfære. Her er der til gengæld adskillige fremstillinger af denne groteske dæmon. Det hæslige ansigt med en mund, der rækker tunge, skulle afskrække onde ånder, og denne eneste bevarede Bes-maske er derfor formodentlig en 'skrækmaske', som det i dag kendes fra fastelavn og i forbindelse med Halloween. Formodentlig spillede bæreren af Bes-masken gudens rolle i forbindelse med fødsler, hvor han eller hun skulle holde onde ånder borte fra moderen og den nyfødte, sikkert også med fagter og larm.

Kun en af de kendte masker fra oldtidens Ægypten forestiller således en Bes-lignende husdæmon. Det er stort set også den eneste type maske, der i afbildningerne bæres af et større antal mennesker, eller rettere guder med menneskeskikkelse. En relativt stor figur, 63 cm høj og udført i en værdifuld, hård stenart, forestiller en mand med Bes-maske. Det skal dog bemærkes, at den ikke stammer fra Ægypten,

men den er fundet i Rom og stammer sandsynligvis fra tiden omkring Kristi fødsel. Hvorvidt den forestiller en præst eller selve guden Bes, der blev udbredt til hele Middelhavsområdet og der var højt skattet, er umuligt at sige. Underkrop og hænder er ikke bevaret, så det vides ikke, hvad figuren bar eller foretog sig.

Relieffer med fremstillinger af mennesker, der har Bes-lignende masker på, kendes allerede fra Gamle Rige (omkring 2400 f.v.t.). På den tid havde Bes dog endnu ikke en fast plads som 'lille gud' i det ægyptiske panteon. Den ældste fremstilling af en person med en Bes-lignende maske stammer ovenikøbet fra en kongelig sammenhæng, nemlig fra farao Sahures pyramidetempel i Abusir (5. dynasti, ca. 2428-2416 f.v.t.) (ÄMUL 2095, s. 34). Den forestiller en yderst velnæret nøgen person, måske en gravid kvinde, med tydelige hængebryster, der bærer en Bes-lignende maske med løveører og -manke. På et tidspunkt i historien blev ansigtet ødelagt med en mejsel, men det vides ikke præcist hvornår, muligvis i koptisk tid, hvor de kristne systematisk ødelagde de hedenske gudebilleder.

Endnu en nøgen, men ikke overvægtig, kvindefigur af træ med Bes-maske befinder sig også i Manchester. Den blev fundet i den såkaldte 'Troldmandsgrav' fra Mellemste Rige, 13. dynasti (omkring 1700 f.v.t.), der under farao Ramses II

Kvindefigur af træ med Bes-maske og slanger i hænderne. Fra grav under Ramesseum.
(Inv.nr. 1790, Manchester Museum, University of Manchester)





Horus-stele (også kaldet magisk stele eller *cippus*) af serpentin med Bes-maske over Horusbarnet, som står på to krokodiller.
(MusAk 1935.200.691)

(fra Ny Rige, 19. dynasti, ca. 1250 f.v.t.), blev skjult af hans dødetempel Ramesseum. Figuren har bevægelige arme og holder slanger i hænderne, og den indgik sandsynligvis i ritualer i private huse.

Det ser også ud til, at der i nogle tilfælde er tale om kvindelige maskebærere på de såkaldte magiske stave, der blev fremstillet af flodhestetand eller elfenben fra slutningen af 12. til midten af 18. dynasti (ca. 1800-1400 f.v.t.) (ÄMUL 5001, s. 20-21). De blev muligvis anbragt omkring barselsengen som beskyttelse for moderen og det nyfødte barn. På disse magiske stave ses nøgne figurer fremstillet frontalt med Bes-lignende masker og altid med dyrehaler (løver?). Da de har kvindebryster, må der være tale om kvindelige guddomme, men overgangen til mandlige guddomme er flydende, da også de kan fremstilles med tydelig brystmuskulatur, selvom deres penis ikke er synlig. I sjældne tilfælde ledsages figuren af hieroglyfskriften Aha, 'kæmperen', der tydeligvis er betegnelsen for en mandlig guddom. Da hovederne på de mandlige og kvindelige versioner er identiske, kan man næsten med sikkerhed sige, at der er tale om personer med masker.

Bes-masker på Horus-steler

Senere i Ægyptens historie bliver billedet af Bes-masker mere utvetydige, og maskerne alene kan repræsentere den beskyttende og ondtafværgende guddom, der fra 26. dynasti (ca. 600 f.v.t.) med sikkerhed kan identificeres som Bes. Endnu senere kan maskerne også bæres af andre guddomme, som derigennem får udvidet deres autoritet, eller masken kunne øge deres popularitet. Horusbarnet var til alle tider en meget populær beskyttende gud. Han var søn af Isis og den afdøde Osiris og besad så store kræfter, at han i en tvekamp kunne slå sin onde onkel, Seth, der havde dræbt hans far. I denne kamp mister Seth sine testikler og dermed sin totale manddom og styrke, og Horus mister sit venstre øje. Seth personificerer generelt alt ondt og dårligt, og når han overvindes, beskyttes hele menneskeheden mod dette. Enhver farao identificeredes med Horus, og Horusbarnet/farao havde overordnet magten til at beskytte ægypterne mod alskens ulykker. Fra slutningen af Ny Rige (ca. 1000 f.v.t.) findes en gruppe af genstande, kendt som 'Horus-steler', hvis popularitet fortsætter langt ind i den romerske tid (1. årh. e.v.t.).

På næsten alle de ca. 400 bevarede eksemplarer ses guden Horus nøgen, hvilket er typisk for fremstillinger af børn i

oldtidens Ægypten. På samme måde er fletningen på den ene side af hans hoved et entydigt symbol på, at han er ung eller et barn. Horusbarnet holder farlige dyr som slanger og skorpioner i hænderne og står triumferende ovenpå krokodiller. På disse steler er der ofte hieroglyfindskrifter på alle siderne og i nogle tilfælde sågar på undersiden. Ægyptologerne formoder, at disse billeder og de magiske indskrifter til at afværge alskens ulykker skulle aktiveres ved, at stelerne blev overhældt med vand, som derefter skulle drikkes. Det skulle generelt beskytte mod eller helbrede sygdomme. Fra nyere tid i Ægypten kendes skåle med arabiske indskrifter på indersiden, hvor væsker hældes i og siden drikkes. Hermed antages indholdet af teksterne at blive virksomt for den person, der har drukket af skålen.

På 'Horus-stelerne' ses i de fleste tilfælde et Bes-hoved over Horusbarnet. Ikke alle forskere er enige, men der er højst sandsynligt tale om en Bes-maske, som Horusbarnet i virkeligheden havde på. At der findes eksempler, som viser Horusbarnets hoved delvist overlappende Bes-hovedet, understøtter dette. Årsagen til, at Horusbarnet ikke bare kan vises med Bes-masken for ansigtet, skal findes i de konventionelle ægyptiske todimensionelle fremstillinger, hvor alle vigtige elementer vises. Hvis Bes-masken dækkede Horusbarnets hoved, ville man ikke længere kunne se hans vigtigste karakteristika, nemlig den nævnte sidefletning. Denne var tilsyneladende så vigtig for ægypterne for at betegne en barnegud, at den altid skulle være synlig.

For ægypterne var det vigtigere at vise hvad der reelt var til stede end hvad øjet kunne se, og en afbildning kunne uden problemer vise både 'indpakning' og 'indhold' på samme tid. For eksempel kunne de fremstille offerbringere på vej ind i en grav med skrin eller kasser, hvor indholdet af stave, klæder eller andet var afbildet ovenpå kasserne, selvom de naturligvis befandt sig i dem. Horusbarnet måtte have Bes-masken på ikke blot for at demonstrere sin ondtafværgende magt, men også for at kunne udøve den. Dermed være ikke sagt, at han gik i ét med den allestedsnærværende og



Bagside af Horus-stele med magiske billeder og indskrifter.
(APM Dortmund 146)



Horus-stele af serpentinen med stor Bes-maske.
(APM Dortmund 146)



Bes-hoved/-maske,
-amuletter og -støbeforme.

(venstre)
MusAK 2019.21, 2019.16 (øv. tv.)
ÄMUL 5088 (ned. tv.)
ÆIN 774, 1230 (th.)

(højre)
MusAK 1950.52 (tv.)
ÆIN 775 (øv. th)
APM 11439 (ned th.)

afholdte dæmon med det skrækindjagende ansigt, hvis fornemste opgave var at beskytte ægypterne mod alle ulykker. Denne rolle besad universalguden Horus naturligvis i forvejen i endnu højere grad end Bes.

70

Hvorfor Bes-masker?

Hvad var den egentlige grund til, at den mægtige Horus skulle bære en Bes-maske? Som vi allerede har erfaret gennem masken fra Kahun, kunne ikke blot guder bære en sådan maske, men åbenbart også helt almindelige mennesker. Masken ville ikke kun beskytte moder og barn gennem

Stele af serpentin med guddom med Bes-maske og 'alle guder'.
(MusAK 1935.200.688)



71

ritualer, men også maskebæreren selv. Derfor blev amuletter i form af Bes-hoveder/masker meget populære som beskyttelse for ejeren i den sene del af Ægyptens historie. Hvorfor var det netop Bes, der ses så hyppigt i amuletter, når der fandtes flere andre guder, som kunne anvendes? Forklaringen er først og fremmest, at Bes' ansvarsområde er den hjemlige sfære, hvor han ikke bare var afholdt, men også meget nyttig. Derudover er det også den omstændighed, at han netop ikke hørte til de 'store guder', som havde deres egne kultsteder med templer. Kun farao havde adgang til disse, og kun gennem ham kunne de mægtige guder nås, de guder, der stod for opretholdelsen af det, ægypterne kaldte Maat, Verdensordenen. For at henvende sig til Bes behøvede ægypterne ikke nogen omvej gennem farao eller hans præster. Det var muligt at henvende sig direkte til Bes. Når guden Horus, alias alle faraoner, havde en Bes-maske på, gik han dermed fra at være en utilnærmelig gud til at være en folkegud.

Bes med 'alle guder'

Når en figur er forsynet med en maske, er det umuligt at se hvilken 'ædel' gud fra det ægyptiske panteon, der i virkeligheden gemmer sig bag den. Dette er også årsagen til, at en guddom, der blev tilbedt sent i Ægyptens historie, og som indeholdt alle ægyptiske guder på en gang, bar Bes-maske. Nogle ægyptologer kalder fejlagtigt denne gud for 'Bes-Panteos'. Det er dog ikke Bes, men en 'alherre', der indeholder alle de ægyptiske guder. Når denne gud bærer Bes-maske, er det kun for derigennem at blive til en folkegud, som alle mennesker kan opnå kontakt til. En afbildning på en papyrus viser denne gud og benævner ham som "menneske med ni hoveder på en hals, Bes-ansigt, vædderhoved, falkehoved, krokodillehoved, flodhestehoved, løvehoved, tyrehoved, abehoved og kattehoved". Det er ikke tilfældigt, at tallet ni er valgt. Tre med hieroglyffer skrives som tre streger under et ord og betegner flertal, og tre gange tre er således det absolutte flertal.

Det kan altså konkluderes, at der ikke er tale om guden Bes selv, som skulle have foretaget et karrierespring fra godmodig husdæmon til kosmisk al-gud. Det er simpelthen bare hans typiske, letgenkendelige, ondtafværgende kontrafej, som i form af en maske kan gøre enhver ægyptisk gud til en umiddelbar nærværende folkegud.

Taweret og Bes

Dæmonisk gudinde og guddommelig dæmon?

To guder i det ægyptiske panteon har det samme ansvarsområde: ægypternes hjemlige sfære og først og fremmest de gravide, nyfødte og de ammende mødre. De har begge dybe rødder i den ægyptiske religion, men de klassificeres i dag meget forskelligt, idet Taweret kaldes en gudinde og Bes ofte en dæmon. Ægypterne har ikke skelnet på denne måde, og i virkeligheden optræder de begge to så tæt forbundet, at man må overveje, om denne forskel i deres ydre også gør sig gældende i graden af deres guddommelighed. Det vil vi vende tilbage til, efter de to er blevet præsenteret.

Taweret

Navnet Taweret stammer fra det oldægyptiske *ta weret*, der ikke oprindeligt er et navn, men som ganske enkelt betyder 'den store'. Dermed menes sandsynligvis 'den store gudinde', hvilket er en tolkning i tråd med at omtale hende som en gudinde. Navnet kendes først fra Ny Rige (ca. 1500 f.v.t.). Flodhesten er det største dyr i det faraoniske Ægypten, og navnet synes at være en kollektiv betegnelse for en række tidligere flodhestegudinder som for eksempel Ipet (sandsynligvis "Ammen"), Reret ("Soen"), Hedjet ("Den Hvide"), Shepset ("Den Ærværdige") eller Duat ("Den Tilbedte"). Når disse gudinder blev afbildet som flodheste men uden nogen indskrifter, var det og er det ganske enkelt umuligt at fastslå, hvem der var tale om. Det er sjældent, at fremstillingerne af disse gudinder viser hende stående på alle fire ben som en almindelig flodhest. Ægypterne skabte et ejendommeligt billede af en flodhest stående oprejst på bagbenene, så den næsten lignede et menneske, og den vældige bug blev

Statuette af flodhest af
ægyptisk alabast.
(ÆIN 1722)



ekstra synlig. Sammen med dyrets aggressive adfærd, når den beskytter sine unger, gjorde hunflodhestens karakteristiske profil den til et velvalgt symbol for gravide, fødende og ammende mødre. Billedet af den opretstående flodhestehun fik derfor også store kvindebryster og den typiske, tredelte gudeparyk. Disse menneskelige træk var dog ikke det eneste, der gjorde hende til et besynderligt blandingsvæsen. Ligesom flodheste levede krokodiller ved Nilen, og en kraftig krokodillehale blev tilføjet gudindens ikonografi som rygdekoration. Hendes fødder stammede fra et andet mægtigt dyr, en løves, og når hun havde brug for sine hænder til at holde noget, kunne de vises som menneskehænder eller løvepoter.

Figurer af Taweret viser hende ofte stående med hænderne (her oftest løvepoter) hvilende på hieroglyffen *sa* for 'beskyttelse'. Hermed understreges hendes rolle, nemlig som beskytter af moder og barn. Denne funktion havde hun allerede tidligt i Ægyptens historie, hvor hendes billede kunne udsmykke senge, nakkestøtter, stole og skrin. Det var også populært som amuletter, der kunne bæres om halsen, og derfor findes der i dag talrige af disse rundt omkring på verdens museer. Amuletter og mindre figurer af gudinden var oftest lavet af ægyptisk fajance, men der findes også bemærkelsesværdigt mange fremstillet af bjergkrystal og glas. I husene i farao Akhenatens hovedstad, Amarna (18. dynasti, ca. 1350-1330 f.v.t.) er der fundet mange eksempler netop af glas. Selvom Akhenaten tilsidesatte de mange ægyptiske guder til fordel for solguden Aten, fandtes der et overraskende stort antal figurer af såvel Bes som Taweret og andre beskyttende guddomme i husene i Amarna.

En gruppe af genstande, der i særlig grad er forbundet med flodhestegudinder, er de såkaldte magiske stave, der oftest er fremstillet af flodhestetand eller elfenben (se tidligere). Flodhestegudinder ses her i deres tidlige form med knive eller slanger i hænderne. I Dødebogens kapitel 137B nævnes "Herskerinden over den magiske, beskyttende kraft". Dermed knyttes Taweret også til Isis, der kaldes "Den store Magiker", og hvis væsentligste rolle var at beskytte og opdrage sønnen Horus, som enhver ægyptisk farao var en inkarnation af. Denne tilknytning kan være forklaringen på, at der findes fremstillinger af flodhestegudinden med menneskehoved. Et af de sjældne eksempler er en figur på museet i Torino med dronning Tejes (Akhenatens mors) ansigtstræk.

Kaosguden Seth kunne også tage form af en flodhest, og flodhestegudinden besad således en dobbelthed i forbindelse



Kande af ægyptisk alabast
i form af flodhestegudinde
med menneskehoved.
(ÆIN 1646)

med både kaos og beskyttelse. Netop dette kan være årsagen til, at Taweret aldrig blev en af de store guder i det ægyptiske panteon. Hun forblev i den hjemlige sfære som en af de mest folkekære guddomme. Ligesom Bes havde hun ikke sine egne templer, bortset fra at der i Romertiden nævnes mindre helligdomme i skriftlige kilder fra Fayum.

Flodhestegudinden Ipet/Opet

Den ældste flodhestegudinde var Ipet, der kendes tilbage fra pyramidetekster (PT 381) i Gamle Rige (ca. 2300 f.v.t.). Hun kendes også som Apet eller Opet, og et tempel blev i slutningen af det faraoniske Ægypten, 30. dynasti (ca. 350 f.v.t.) rejst til hendes ære indenfor det store Karnak-tempels mure. Her har Opet-templet, som det kaldes, en prominent placering i det sydvestlige hjørne af komplekset. Den bevarede bygning stammer fra Ptolemæisk Tid (ca. 150 f.v.t.), men udgravninger har påvist en tidligere bygning fra 25. dynasti (ca. 700 f.v.t.). Skriftlige kilder viser, at templet faktisk kan spores helt tilbage til farao Tuthmosis III (18. dynasti, ca. 1479-1425 f.v.t.). Ipets popularitet netop i Theben (Luxor) kan hænge sammen med det faktum, at gudindens navn blev skrevet som det ægyptiske navn for Theben, 'Ipet'. Det var således ikke tilfældigt, at det netop var i Theben, at flodhestegudinden Ipet blev æret som 'den der fødte Nigudekredsen, himlens herskerinde, herskerinde over Øvre og Nedre Ægypten'. Her blev hun sammenstillet med himmelgudinden Nut. På samme måde som solguden Atum skulle forynges i Nuts krop og blive til skarabæguden Khepri, så skulle Osiris som den døde solgud forvandles til måneguden Khonsu i den himmelske gudindes skød. Det er dermed heller ikke noget tilfælde, at netop Khonsus tempel ligger direkte ved siden af Opet-templet.

Denne ikke uvigtige kosmiske og frem for alt regenerative rolle forbinder også flodhestegudinden med gudinden Hathor. Fra Hathor får flodhestegudinden også i nogle tilfælde kohorn og solskive på hovedet, og dermed går flodhestegudinden fra at være en privat husgudinde til at blive en kosmisk universalgud. Det er derfor heller ikke underligt,



Bemalet træfigur af Taweret med dronning Tejes ansigts-træk, 18. dynasti ca. 1350 f.v.t. (Museo Egizio Turin)

76

77

at dette kunne give anledning til at kalde flodhestegudinden, med alle hendes forskellige betegnelser og aspekter, for Taweret, 'Den Store'.

Bes og Taweret

Forklaringen på navnet på beskytteren Bes, som grækerne kaldte Besas, er mere kompliceret end i tilfældet med Taweret. Mens Taweret i det mindste allerede fra Ny Rige, altså omkring 1500 f.v.t., var et (universelt) navn for flodhestegudinden, så er det først omkring 500 år senere i 21. dynasti, at navnet Bes kan påvises. Navnet fandt dog først udbredelse endnu senere i den Græsk-Romerske tid i Ægypten (332 f.v.t.-393 e.v.t.). De første fremstillinger af en Bes-lignende skabning er som tidligere nævnt tilsyneladende

Flodhestegudinde i Opet-templet i Karnak .



personer med løvemasker (se Bes-masker). På de også tidligere omtalte magiske stave, hvor Taweret eller en flodhestegudinde ligeledes forekommer, er han yderligere blevet udstyret med en hale. Hermed er han ikke længere en menneskefigur med maske, men sammen med de andre magiske figurer er han ophøjet til et mytologisk væsen. Når han her i sjældne tilfælde kaldes Aha, 'Kæmperen', tænkes der sikkert på hans kamp mod de onde kræfter. Han udstyres også med knive, og senere sågar med sværd og med slanger og skorpioner i hænderne, som han dermed har betvunget.

Bes' senere så karakteristiske, lavstammede krop og ansigt med løvetræk vises for det meste frontalt i todimensionale afbildninger. Denne frontalitet er bemærkelsesværdig indenfor ægyptisk kunst, hvor ansigter normalt ses i profil. Frontale ansigter var for det meste reserveret fremstillinger af udlændinge, udenlandske guder og frem for alt dæmoner. Når Bes bliver ved med at blive vist på denne måde, kan det hænge sammen med de tidlige afbildninger af figurer med masker. Dette ses især i forbindelse med de såkaldte Horus-steler (se tidligere). Hans tætte tilknytning til Horus-barnet fremgår også af de sammensatte navne Hor-Bes og Bes-Harpokrates fra den helt sene del af Ægyptens historie.

Bes forbindes desuden med dans og musik og dermed også med seksualitet. Sandsynligvis var det blandt andet disse aspekter, der gjorde, at han ansås som beskytter af hjemmet, gravide, fødsler og nyfødte. Dermed er Bes nært forbundet med Taweret, som det allerede fremgik af deres fælles optræden på de magiske stave. Denne forbindelse mellem de to forekommer så intim, at nogle ægyptologer sågar har kaldt Bes for Tawerets mandlige pendant. Dette er dog højst usandsynligt, da der allerede på de magiske stave forekommer kvindelige versioner af de Bes-lignende figurer. Hendes senere navn er Beset, der grammatisk er den feminine form af Bes, og hun anses som hans hustru og i nogle tilfælde som hans mor. Hun ligner ham og adskiller sig kun ved at have tydelige kvindebryster, og i græsk-romersk tid kan hun også være iklædt kvindetøj.

Bes er under alle omstændigheder tæt forbundet med Taweret, da han optræder i alle de sammenhænge, hvor hun også ses. Ligesom Taweret bliver han hovedsageligt æret som beskytter, og som allerede nævnt var det derfor heller ikke underligt, at han ligesom Taweret stadig fandtes i Amarna-tiden. I de senere perioder af Ægyptens historie overgår Bes' popularitet endog Tawerets. Et mandligt væsen med løvetræk havde øjensynligt større kræfter end en kvindelig



Figur af terrakotta med Bes og Beset. Romersk Tid.
(EIN 1688)



flodhestegudinde. Der findes derfor et endnu større antal figurer og amuletter med Bes' i hans forskellige roller, som kunne beskytte ejeren. På grund af fremstillingerne af Bes med 'alle guder' (omtalt tidligere) kunne han til dels anses som en 'ægte' gud, men med sit frontale ansigt bibeholder han dog sine dæmoniske træk. Bes kan derfor fortolkes som en højtelsket, guddommelig dæmon, mens den mindre udbredte Taweret rangerer som en dæmonisk gudinde, der aldrig blev helt så folkekær som Bes.



Taweret-amuletter af
fajance.
(APM 15701 og 13266)

Bes og Tutu

En sammenligning



Bes og Beset i et lille tempel, terrakotta. Romersk tid. (EIN 1689)

Det vil altid være svært for os i dag helt at få greb om de ægyptiske guder, eftersom der kun findes meget få overleverede myter. Vi må for det meste drage vores konklusioner ud fra deres navne, titler og den måde, de fremstilles på i kunsten. Det kan også være gavnligt at se på, hvordan guderne er sat sammen i grupper, da det viser noget om, hvilke forestillinger ægypterne havde om de individuelle guder. Grupperingerne af nogle guder kan stamme fra deres fælles mytologiske ophav, at de blev tilbudt det samme sted eller havde samme virkeområde eller noget helt andet. Guden Bes kunne optræde sammen med forskellige andre guder, og nogle sammenstillinger var mere almindelige end andre. Disse er med til at hjælpe os til at forstå Bes bedre.

Bes og gudinder: Taweret og Beset

Allerede fra Mellemste Rige blev Bes ofte afbildet sammen med flodhestegudinden Taweret. Deres forbindelse hænger sammen med deres fælles funktion, hvor de ydede beskyttelse under de samme omstændigheder. Taweret var ligesom Bes populær i dagliglivets situationer, og der fandtes talrige små figurer med hende, som kunne bæres som beskyttende amuletter (se tidligere). Den næsthøypigste kobling med Bes er Beset, den kvindelige version af guden. Eftersom de to guder er så lig hinanden, tilskrives deres fælles optræden, at de havde de samme roller. Vi finder dem afbildet sammen i form af terrakottastatuetter, olielamper, på steler, og allerede i Mellemste Rige på de magiske stave.

Disse magiske stave viser 'Bes' sammen med andre guder, deriblandt Taweret, hvor de fleste kan betegnes som

dæmoner, der holder knive i poterne og ofte er fremstillet som fantastiske skabninger sammensat af forskellige dele af mennesker og dyr. Navnet på 'Bes' på dette tidspunkt er Aha ('kæmperen'), men vi kender endnu ikke det tidlige navn på Beset.

Gudernes hierarki

Når guder kan afbildes sammen på en stele, kan det nogle gange bero på deres forskelligartede status, og stelen kan vise deres forskellige roller i gudernes hierarki. Ægypterne havde ikke et etableret panteon, hvor hver gud havde en permanent placering. Panteonet var hele tiden under udvikling, nye guder dukkede op og gamle kunne med tiden forsvinde. Til gengæld var der en klar fornemmelse for et hierarki, der tydeligt kommer til udtryk på en stele rejst af Ramses IV i Abydos. Her understreger kongen, at han ikke havde begunstiget de store guder fremfor de små. På samme måde advarer en tekst kaldet Den store Demotiske Visdomstekst læseren: 'Anse ikke en lille gud som ubetydelig, for det vil give bagslag'. Det er uomtvisteligt, hvilke guder der skulle anses som tilhørende 'de store guder', nemlig guderne fra provinshovedstæderne så som Thoth, Re, Hathor og Amon. 'De små guders' identitet er derimod mindre gennemskuelig, fordi der eksisterede en bred vifte af guder i de lavere lag af gudernes verden, hvor forskellige kriterier kunne klassificere dem. Nederst i hierarkiet finder vi dæmonerne, som havde begrænsede funktioner og normalt ikke var genstand for egentlig kult. Dæmonerne har et særligt monstrøst udseende med kombinationer af forskellige dyr, som ikke findes hos de store guder. De små guder som Bes og Taweret rangerede efter alt at dømme højere, selvom de ligesom dæmoner var sammensat af dyreformer og ligesom dem ikke var genstand for en tempelkult. De var allestedsnærværende og uden tvivl populære i dagligdags situationer og for kvinder og børn. Der var helt klart noget dæmonisk over de to guder, men deres popularitet gør, at de fremstår som væsner med positive kræfter, der kunne hjælpe mod dagliglivets elendigheder.

En privat stele fra Horbeit i Nildeltaet er et særligt informativt eksempel, der viser Bes' placering blandt andre guder. Stelen var oprindeligt opstillet i Piramesse, Ramses II's hovedstad i det østlige Nildelta og befinder sig nu på museum i Hildesheim. Den vigtigste gud på stelen er Amon-Re, som i det øverste register rækker hieroglyffen for 'liv' til kongen foran ham. I det nederste register ses



Stele af kalksten fra Horbeit i Nildeltaet. (PM 426)



Guden Tutu

En anden gud, som Bes kan optræde sammen med, er Tutu. I dag er Tutu en mindre kendt ægyptisk gud, fordi han først dukker op relativt sent, i 26. dynasti, som lokal gud i byen Sais i Nildeltaet. I ptolemæisk og romersk tid nød han stor popularitet, og billeder af ham kendes fra alle dele af Ægypten. Tutu var søn af gudinden Neith, og han fremstilles som en fremadskridende sfinks. I denne form ses Tutu sammen med Bes på en stèle på Allard Pierson Museet i Amsterdam. Bes holder et sværd over hovedet i højre hånd og en slange i venstre. Disse attributter er symboler på gudens beskyttende kræfter, og han ses ofte med dem i den græsk-romerske periode.

Tutu og Bes blev ofte afbildet hver for sig på steler i den græsk-romerske tid. Der kendes i dag 78 steler med Tutu. Steler med Bes findes i mange samlinger, men de er aldrig blevet studeret samlet som en gruppe, og deres antal kan kun

Kalkstensskulptur af Tutu med et dobbelt Bes-hoved under maven.
(ABDUA 21516)

Bes overfor en person, som må være stelens ejermand. Bes giver ham tegnet for 'liv' sammen med det for styrke, de to traditionelle guddommelige attributter. På grund af placeringen nederst på stelen kan Bes tolkes som bindeled til den større gud Amon-Re. Ægyptiske steler er ofte opdelt i registre med den vigtigste modtager i det øverste. Det kan være en gud eller også, når der er tale om gravsteler, en privat person. I et eller flere registre derunder kan være afbildet andre personer eller guddomme, som står i det ene eller andet afhængighedsforhold til guden eller personen øverst. I tilfældet med stelen i Hildesheim betyder det, at det drejer sig om et forhold mellem Bes og Amon-Re, hvor Bes er underordnet solguden. Det vides også fra andre kilder, at Bes kunne fungere som bindeled til den store gud Amon-Ra.

Kalkstensstèle med med Tutu og Bes.
(APM 7757)





Vægmaleri i Petubastis' grav i el-Muzawwaqa i Dakhla Oasen.

anslås til at være noget lignende det for Tutu. Den eneste anden sammenlignelige serie af steler blev fremstillet til den beskyttende gud Agathos Daimon, Alexandrias 'gode ånd', der afbildedes som en slange med skæg og ofte sås sammen med gudinden Isis-Thermuthis i slangeform. Kombinationen af Bes og Tutu sammen på nogle steler tyder på, at formålet med deres individuelle steler var det samme, og at de sandsynligvis var kultsteler. Den slags steler var beregnet til at tjene som billeder af guderne, som derigennem kunne udgøre et fokus for tilbedelse og ofring. Det er interessant, at steler var et foretrukket medium, når 'små guder' skulle fremstilles. Det tyder på, at de især blev anvendt i den private sfære, hvor disse guder blev dyrket som bindeled til de større guder. De kunne være opstillet i hjemmene eller i templers forgårde, hvortil befolkningen havde adgang.

Forbindelsen mellem Bes og Tutu kan også bekræftes gennem nogle få andre monumenter, hvor Bes bogstaveligt talt spiller den understøttende rolle. Der findes tre stenskulpturer af Tutu med et Bes-hoved som støtte under sfinksens mave. På et tempelrelief fra Athribis i Nildeltaet er et lille Bes-hoved ligeledes anbragt ovenpå Tutus hoved som støtte for sidstnævntes krone. Bes' rolle som støtte kan forklares gennem nogle få fremstillinger af ham som himlens støtte, og billedet sammen med Tutu er en yderligere indikation af, hvordan forholdet mellem de to guder var. Det bekræfter også, at Tutu havde en højere status end Bes, da han som søn af Neith kunne regnes blandt himlens guder. Tutu blev anset som repræsentant for den almægtige solgud og som en af Amon-Ras manifestationer. Som omtalt ovenfor havde Bes også en relation til Amon-Re, men hans plads var på jorden. Derfor var forholdet mellem Tutu og Bes som mellem ligemænd, men de var ikke en og samme. Tutu havde større betydning end Bes, for der fandtes en kult for ham i mange templer i hele landet, hvorimod en officiel kult aldrig blev Bes til del. Tutu havde også en festival, som kendes fra tempelkalenderen i Esna. Modsat dette var Bes' domæne især hjemmet, og han optræder i en tjenende rolle i de såkaldte *mammisi*'er, eller fødselshuse i templerne, men aldrig selv som genstand for kult.

Tutu blev tilbedt mange steder, bl.a. i Koptos og Esna, men det eneste tempel, der specielt var dedikeret til Tutu, var i byen Kellis (Ismant el-Kharab) i Dakhla Oasen. Her var der et stort *mammisi*, hvor gudens foryngelse blev fejret. Selvom Bes ikke var inkluderet i dets dekoration, var han alligevel til stede i form af en malet graffiti i et af templets sidekapeller,

og nogle få votivgaver med hans billede er fundet i forgården. Det er værd at bemærke, at Bes var lige så populær som Tutu blandt befolkningen i Kellis, hvilket ses gennem forekomsten af personnavnet Besas, der nød samme popularitet som Tithoes, det græske navn for Tutu. De to guder havde parallel status i det ægyptiske panteon: de var begge beskyttende guddomme, som nød stor popularitet. I el-Muzawwaqa (Dakhla Oasen) optræder de to guder sammen som beskyttere af indgangen til en grav tilhørende en mand ved navn Petubastis.

Panteistiske fremstillinger

Ligesom Tutu var Bes knyttet til solguden, og begge guder kunne fungere som base for panteistiske udgaver (med mange guder), hvor små dyrehoveder blev tilføjet til gudens hoved sammen med andre symboler på styrke, så som vinger og våben. Resultatet af disse fremstillinger, der kan forekomme monstrøse i vores øjne, havde til formål bedre end de konventionelle menneskelige billeder af Amon-Re at give et nøjagtigt billede af den almægtige solguds komplekse natur. De panteistiske fremstillinger af Bes blev udviklet i Sentiden, mens Tutu først optrådte på denne måde sent i ptolemæisk eller tidligt i romersk tid. De to panteistiske billeder optræder aldrig sammen, da de ser ud til at være forekommet i forskellige sammenhænge, som svarede til Bes' og Tutus forskellige funktioner.

Når det drejer sig om Bes, er billedet altid forbundet med udøvelse af magi. Gennem dette panteistiske billede kunne magikeren få kontakt til den overordnede skabergud og således anvende dette til sit eget formål. De tidligste eksempler på en sådan fremstilling findes i form af bronzestatuetter (se ÆIN 1594, s. 41) og på tegninger i magiske håndbøger. Billedet fortsatte som et magisk redskab langt ind i den romerske periode, hvor det ofte ses på de magiske gemmer (indgraverede halvædelsten anvendt i antikken).

Modsat billederne af den panteistiske Bes, der kun findes i magiske sammenhænge, kendes de tilsvarende billeder af Tutu fra kultiske relieffer i templer. Et eksempel har en indskrift på græsk: 'Tithoes (Tutu), guden Amon'. Denne titel bekræfter, at de panteistiske billeder havde forbindelse til den store solgud. Disse fremstillinger af Bes og Tutu svarer til de grundlæggende principielle forskelle mellem de to guder. Bes var den gud, der gav beskyttelse i dagliglivet i hjemmet, mens Tutu blev tilbedt i templets kult. Det er også

90

91

derfor, der findes utallige Bes-amuletter og kun en håndfuld af Tutu. Bes var mere tilnærmelig i det daglige liv, mens Tutu var tættere på de store guder i himlen. Tutu var nok mere magtfuld, men også mere frygtindgydende end Bes.

Når Bes og Tutu optræder side om side på den omtalte stele (ovenfor), understreger denne fremstilling de to guders karakteristika. Selvom der var forskelle mellem Bes og Tutu, så viser stelen tydeligt, at de begge var beskyttere og begge direkte forbundet til Amon-Re.

Tutu-figur af bronze.
(MusAK L2.2016)



Bes i kongeriget Kush / Nubien



Del af Bes-pille af sandsten
fra Meroë i Sudan.
(ÆIN 1333)

De største fremstillinger af Bes findes overraskende nok ikke i Ægypten, men i Kush, eller nærmere betegnet i den centrale del af Nilregionen. Bes dukker op i området syd for 2. katarakt senest under Ny Rige, hvor Kush var blevet en del af det ægyptiske imperium, og her blev han tilbedt i de følgende næsten to årtusinder. I napatansk tid (ca. 747-300 f.v.t.) og meroitisk tid (ca. 300 f.v.t.-350 e.v.t.) spillede Bes en fremtrædende rolle både i den officielle og den populære religion i Kush. I tidens løb udviklede Bes' rolle sig, ligesom det var tilfældet med andre guder, der var overtaget fra det ægyptiske panteon. I myten om Den Fjerne Gudinde var han den, der formildede hende og lokkede hende hjem, og i folketroen såvel som forbindelse med personlig fromhed havde han de samme opgaver som i Ægypten.

Bes i templerne

I Taharqas tempel i Gebel Barkal (7. årh. f.v.t.) findes den største Bes-figur, der kendes (se s. 58 og senere). Dette tempel blev forbillede for andre kushitiske templer, der blev bygget i løbet af de følgende århundrede. Det bedste eksempel ses i Mut-templet i Wad Ben Naga (se også senere). Bes-figurer indgik ikke kun som dele af søjler i tempelarkitekturen, for mindre fremstillinger af ham kunne også være inkorporeret i templerne facader. Generelt optrådte Bes i forbindelse med gudinders helligdomme.

I Tempel T i Kawa, også opført af Taharqa, blev der fundet en røgelsesbrænder dekoreret med Bes-figurer. Udenfor en napatansk helligdom i Kawa (Bygning A1) dukkede terrakottastatuer af Bes og hans kvindelige modstykke Beset op



Det indre af Mut-templet i Gebel Barkal med Bes-søjler.

(identifikationen af den kvindelige figur med Beset er dog ikke sikker). Statuerne er 1 m høje og var oprindeligt indsat i helligdommens mure.

Bes' roller i myten om Den Fjerne Gudinde er bedst beskrevet i reliefferne på søjler i løvetemplet i Musawwarat es-Sufra fra det sene 3. årh. f.v.t. Scenerne viser også den nært beslægtede Onuris-legende, hvor myten illustreres set af den, der bragte Den Fjerne Gudinde hjem. Disse relieffer dokumenterer også Bes' kushitiske ikonografi. I de fleste tilfælde er Bes iklædt løveskind og har sin traditionelle fjerkrone på. Der findes dog også et eksempel, hvor han ses med Øvre og Nedre Ægyptens dobbeltrone, og et andet, hvor han ikke har noget på hovedet. Bes bærer sværd og spyd, som er et typisk meroitisk træk, foruden bue og et beskyttende skjold. Reliefferne i Musawwarat har tre temaer: Bes dræber eller fanger fjender (både mennesker og antiloper, der i forbindelse med Onuris-legenden står for ondskab og kaos); Bes triumferer; og Bes spiller harpe foran den pacificerede løvinde, der repræsenterer Den Fjerne Gudinde. I de fleste af scenerne indgår fremstillinger af planter, der skal illudere havemiljø.

96

Søjle med Bes, der bekæmper fjender i Musawwarat es-Sufra.



97

I den nærliggende by Naga blev der udgravet utallige større Bes-statuetter og figuriner af fajance. De stammer fra et omfattende byggeprogram iværksat af Kong Natakamani og Dronning Amanitore (tidligt 1. årh. e.v.t.).

Bes i folketroen

Der findes flere eksempler på Bes i forbindelse med folketro og personlig fromhed. Bes-figurer dekorerer runde krukke fra gravpladsen i Karanog dateret til sen meroitisk tid. De kan have været anvendt til at opbevare vin, øl eller andre alkoholiske drikke. Billedsproget i disse figurer var i høj grad påvirket af de hellenistiske gengivelser af Silén, vinguden Dionysos' følgesvend. Bes deltog også i den dionysiske kult i Meroe. I en taverna i Sayala var et alter udsmykket med Bes, og i den meroitiske gravplads i Aksha blev der identificeret en tatovering af en mulig Bes-silhuet på et kvindeligt.

Den hyppigste forekomst af Bes ses i amuletter, enten som Bes-figurer eller -masker, fundet i grave tilhørende personer fra alle sociale lag, ja endda den kongelige familie. De udgjorde dele af halskæder, eller de var placeret direkte på den afdødes krop. Bes-amuletter blev anvendt i stor stil i napatansk tid, mens de fra meroitisk tid ikke var helt så udbredte.

Der findes måske også en enkelt henvisning til Bes i en tekst. Karl-Heinz Priese (1935–2017) har i en meroitisk gravindskrift fra Qasr Ibrim fortolket ordet 'kheskheseli', der sandsynligvis betyder 'danseren', som en mulig betegnelse for Bes. Tilstedeværelsen af Bes i Kush synes at have fortsat ind i den post-meroitiske periode (ca. 350–550 e.v.t.). I Wad Ben Naga var flere gravpladser for børn anlagt omkring det såkaldte Typhonium (se senere), hvor store Bes-piller havde en fremtrædende plads. Foruden børn var en gravid kvinde lagt til hvile i dette gravområde. Det bekræfter, at Bes også her oppe i Nubien fungerede som beskytter for gravide kvinder og små børn.

Bes og typhonia i Kush/Nubien

Typhonium (*typhonia* i flertal) er en betegnelse, som blev indført af de tidlige, europæiske rejsende i Nildalen for at beskrive templer, der i deres arkitektur rummede tredimensionelle afbildninger af Bes. Udtrykket er afledt af navnet på Typhon (Τυφών), en figur fra den græske mytologi, hvis navn i tiden inden tydningen af de ægyptiske hieroglyffer var blandt dem, man brugte til at beskrive Bes.

I det 19. århundrede blev to templer, der lå op ad floden fra den Første Katarakt, beskrevet som typhonia, selvom flere templer med Bes-statuer blev opdaget i de følgende århundreder. I meroitisk skulptur findes skulpturer af Bes i kongebyen Meroe (kiosk M 279 og tempel KC 104), Musawwarat es-Sufra (tempel MS 300), Gebel Adda m. fl.

Typhonia ved Gebel Barkal og i Wad Ben Naga

Det første af de to templer (og også de to tidligste?) var hemispeos B 300 delvist hugget ind i klippen ved foden af Gebel Barkal, "Det Rene Bjerg", tæt ved det store Amon-temple. Templet var anlagt af kong Taharqa, der herskede over det kortvarigt forenede, dobbelte kongerige Ægypten og Kush i første halvdel af det 7. årh. f.v.t. Det andet tempel lå yderligere 700 km oppe ad floden nær den nuværende landsby Wad ben Naga. Det blev bygget syv århundreder senere af Taharqas fjerne efterfølgere kong Natakamani og dronning Amanitore i midten af det 1. årh. e.v.t. I begyndelsen var de store skulpturer af Bes det eneste fællestræk ved de to templer, men udgravninger i Wad Ben Naga gennem det sidste årti har påvist, at der var flere.



Bes-piller i Mut-templet i Wad Ben Naga.

Typhonierne ved Gebel Barkal og Wad Ben Naga blev omtalt allerede i 1821. Den franske opdagelsesrejsende Frédéric Cailliaud (1787-1869) beskrev templerne i sin rejseberetning, tegnede dem og offentliggjorde dem til sidst i sit flerbindsværk *Voyage à Méroé*. Hvor klippetemplet ved Gebel Barkal var velbevaret, lå templet i Wad Ben Naga allerede i ruiner ved Cailliauds besøg, med sandstenspillerne med Bes-figurer som det dominerende element. I de følgende to århundreder blev typhoniet i Gebel Barkal hyppigt besøgt, mens det i Wad Ben Naga gik i glemmebogen og forsvandt ud af den arkæologiske litteratur. Det var først fra og med 2010, at det igen blev opdaget, og arkæologisk udforskning kom i gang.

Typhoniet ved Gebel Barkal

Typhoniet ved Gebel Barkal bestod forrest af to rum (B 301-302) bygget af sten og bagved fem rum (B 303-307) hugget ind i klippemassivet. Foran templet stod en portal båret af to søjlepar. Selve indgangen gennem pylonens to tårne førte til templets forgård (B 301). Denne rummede otte monumentale Bes-piller sat i to rækker. Bag dem stod otte piller med Hathor-kapitæler. Det følgende rum var en søjlehal (B 302) med yderligere otte Hathor-søjler. Den følgende offersal (B 303) var den første, der var udhugget i klippen. Loftet blev båret af endnu et par Bes-piller. Fra offersalen var der adgang til hovedsanktuaret (B 305) og to sidekapeller (B 304 og 307). En lille gang bagest i hovedsanktuaret førte til et rum, der sandsynligvis blev brugt til opbevaring af kultgenstande (B 306). I sin grundplan lignede templet dem, der blev bygget



Amon-templet i Gebel Barkal.

af Ny Riges faraoner i Nubien. Gebel Barkal-templet selv var bygget over en forgænger fra Ny Rige.

Templets rum var rigt udsmykket. Scenerne på væggene fortalte den nubiske version fra Napata-perioden af Myten om Soløjet (eller myten om Den Fjerne Gudinde). I overensstemmelse hermed var udsmykningen delt i to symmetriske dele, der henviste til de to lokaliteter, der udgjorde myternes kulisser, og som Taharqa herskede over. Den 'nordlige' halvdel af templet rummede afbildninger af de guder, der var knyttet til Ægypten, mens den 'sydlige' var helliget dem med relation til Nubien.

I offerhallen viser den nordlige væg for eksempel kong Taharqa fulgt af sin mor dronning Abar foran Amon-Re fra Karnak ledsaget af sin hustru Mut (fra Karnak, dvs. herskerinde over Asheru). På den modstående, sydlige væg ledsages Taharqa af sin hustru Takahatamani på vej mod Amon-Re, herre over De To Landes troner, der dvæler i Det Rene Bjerg, fulgt af Mut, herskerinde over Ta-seti (dvs. Nubien). Billedprogrammet viser tydeligvis, at templet var viet til Mut (som også kaldes 'himlens herskerinde' eller 'Napatas herskerinde' i den ledsagende

indskrift), da hun var den hyppigst afbildede guddom i templet.

Typhoniet i Wad Ben Naga

Den forreste del af typhoniet i Wad Ben Naga er ganske ødelagt. Man kom sandsynligvis ind i templet gennem et tværrum (WBN 204), måske en slags portal bygget sammen med pylonen og selve templets facade. Tværhallens tag blev båret af fire piller. Desværre kan vi ikke sige meget om dem, da kun deres baser står tilbage. Man kunne overveje, om de var udsmykket med store Bes-figurer ligesom dem inde i templet, der kendes fra tegninger. Den monumentale port med stolper og arkitrav af sandsten førte til en åben gård (WBN 203). To par træer var sat i dybe gruber udhulet i klippen under gården, formodentlig med yderligere beplantning omkring. De nyeste udgravninger lokaliserede også tre gruber foran templets indgang.

Bag denne tempelhave stod der en portal (WBN 202), hvis tag blev båret af to monumentale Bes-piller kronet af Hathor-kapitæler. Hovedindgangen i portalens bagvæg førte til en offersal (WBN 201), mens to sideindgange åbnede sig mod to lignende grupperinger af rum, der flankerede gården, hver bestående af tre rum, en åben gård, en portal og et overdækket rum. Denne rumfordeling kopierede rent faktisk rumsekvensen på templets akse (rum WBN 201-203). To trappeskakter til taget var indpasset i den tykke mur mellem siderummene og den åbne gård.

På begge sider af porten ind til offerhallen var der en niche, som engang rummede parstatuer af Amon og Mut. Til venstre (mod 'nord') stod Amon og Mut fra Theben (Ægypten) og til højre (mod 'syd') Amon og Mut fra Napata (Kush/Nubien). Offerhallen var det helligste og mest spektakulære rum i templet med kong Natakamani og dronning Amanitore ofrende til gudeparret Amon og Mut. De bevarede fragmenter af vægmalerierne på nordvæggen viser tydeligt, at scenen gengav den vædderhovede (dvs. nubiske) Amon. Sammen med statuer fra portalens nicher afspejler dette tydeligt templets nord-sydlige (eller ægyptisk-nubiske) tvedeling. Vi kan også formode, at den nordlige sidevæg indeholdt en lignende scene med kongeparret foran Amon og Mut fra Karnak.

Offerhallen efterlignede indretningen af de samtidige, romerske villaer i Alexandria: vægmalerierne benyttede i alt 18 forskellige farver og nuancer (det rigeste farverepertoire



Udgravninger i Wad Ben Naga.

kendt fra et meroitisk tempel), mens det hvælvede(?) tag var udsmykket med stukornamenter. Midt i rummet stod endnu et Bes-par kronet af Hathor-kapitæler.

I offerhallens bagvæg var der indsat en høj niche med et alter. Den var udsmykket med vægmalerier med en gudinde, sandsynligvis Mut, og havde oven over en buet arkitrav af sandsten prydet af to bevingede solskiver med hulkel og rundstav over. Nichen skal nok ses som et selvstændigt rum i templet, da den gengav en formindsket version af hovedsanktuaret.

Ud over hovedindgangen havde offerhallen to sidedøre, der gav adgang til et ambulatorium (vandrehal)(WBN 205), et arkitektonisk træk lånt fra romertidens ægyptiske arkitektur, der omgav offerhallen på tre sider. I ambulatoriets bagvæg var der tre nicher, der lignede dem i portalen. Formodentlig rummede de engang nu forsvundne gudestatuer ligesom dem i portalens nicher.



Bes-fod af sandsten,
fragment af Bes-søjle
fra Wad Ben Naga.

Sammenligning

Hvis vi ser nærmere på de to typhoniers arkitektur, finder vi visse ligheder. Den mest iøjnefaldende er brugen af Hathorkapitæler og monumentale Bes-figurer i udsmykningen af templet. Hvor disse i Gebel Barkal-templet er adskilt fra hinanden, smelter de i Wad Ben Naga sammen til en enkelt form, sandsynligvis betinget af manglen på forhåndenværende sandsten til at hugge piller af.

Trods vægmaleriernes fragmentariske stand i Wad Ben Naga kan vi rekonstruere den sydlige væg i offerhallen med en vis sandsynlighed. Rekonstruktionen peger på tydelig inspiration fra udsmykningen af offerhallen i Gebel Barkal-templet. Templets rumudsmykning viste formodentlig en tilpasset udgave – her meroitisk – af Myten om Soløjet.

Mindre iøjnefaldende er ligheden i de to templers arkitektoniske plan. Dette viser sig tydeligst i offerhallen. Begge haller deler samme karakteristika: de rummer et par Bes-piller, lignende motiver i udsmykningen såvel som deres indbyrdes placering i templet. Det tredobbelte sanktuar og depotrummet i Gebel Barkal-templet (B 304-307) ser ud til at være blevet erstattet af nicherne i bagvæggen på offerhallen og ambulatoriet. Gården (B 301) og søjlehallen (B 302) i Gebel Barkal synes at svare henholdsvis til den åbne gård (WBN 203) og portalen (WBN 202) i Wad Ben Naga.

Konklusion

Valget af kongebyen i Wad Ben Naga til at rumme det eneste kendte Mut-tempel (i hendes rolle som Den Fjerne Gudinde) fra Meroitisk Tid var på ingen måde vilkårligt. I de ptolemæiske og meroitiske tekster på ægyptisk og i hieroglyffer blev området syd for Meroe omtalt som *nomet* (distriktet) "Det Fjerneste Kenset" eller som "Kensets Ende". Sådan finder vi det i Ptolemæus II's og IV's *nomelister*, såvel som i en tidlig meroitisk hymne til den nubiske gud Apademak, der står mejslet i væggene i løvetemplet i Musawwarat es-Sufra, bygget af kong Arnekhmani. Men fremfor alt var Kenset i den omtalte periode kendt som det sted, hvor Soløjet dvælede, hvor hun skulle beroliges, og hvorfra hun skulle lokkes tilbage til Ægypten.

Liste med de udstillede genstande

Forkortelser

H	Højde
B	Bredde
D	Dybde/Diameter
L	Længde (alle mål i cm)
dyn.	dynasti

Ny Carlsberg Glyptotek,
København



ÆIN 161
**Isis med
Horusbarnet**
3. Mellemtid,
ca. 1070-664 f.v.t.
Bronze
H 22,6 cm, B 5,5 cm,
D 11 cm
Jørgensen 2009.2, 176.



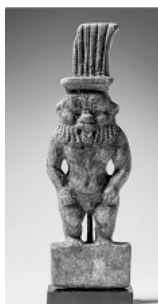
ÆIN 172
Re-Horakhte
Sentiden,
664-332 f.v.t.
Bronze
H 24 cm, B 5,5 cm,
D 8,8 cm
Jørgensen 2009.2, 86.



ÆIN 191
Ptah
Sentiden,
664-332 f.v.t.
Bronze og guld
H 20 cm, B 6,5 cm,
D 6 cm
Jørgensen 2009.2, 64.



ÆIN 209
**Wadjet/
Sakhmet**
Sentiden,
664-332 f.v.t.
Bronze
H 24 cm, B 4,5 cm,
D 7,7 cm
Jørgensen 2009.2, 148.



ÆIN 219
Bes-figur
Ptolemæisk tid,
332-30 f.v.t.
Træ
H 26 cm, B 8,5 cm,
D 2,4 cm
Mogensen 1930, 35,
xxxiv.



ÆIN 220
Bes-figur
Amenhotep III,
ca. 1403-1365 f.v.t.
Træ
H 11 cm, B 5,5 cm,
D 2,5 cm
Jørgensen 1998, 336.



ÆIN 221
**Stele med Bes
med sværd
og slange**
Græsk-Romersk tid,
332 f.v.t.-393 e.v.t.
Kalksten
H 22 cm, B 13,3 cm,
D 5 cm
Jørgensen 2009.1, 226.



ÆIN 222
**Stele med Bes
med sværd og
slange**
Græsk-Romersk tid,
332 f.v.t.-393 e.v.t.
Kalksten
H 20,5 cm, B 16 cm,
D 4 cm
Jørgensen 2009.1, 226.



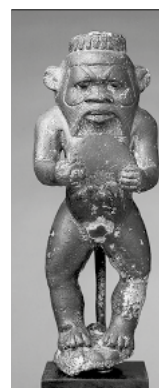
ÆIN 223
**Bes med
sværd og
kobra**
Sentiden, 664-332 f.v.t.
Bronze
H 11,6 cm, B 4,8 cm,
D 3,3 cm
Jørgensen 2009.2, 78.



ÆIN 224
**Dobbelt
Bes-amulet**
Sentiden,
664-332 f.v.t.
Fajance
H 5 cm
Mogensen 1930, 35,
xxxiv.



ÆIN 225
**Bes spiller
skalmelje**
Sentiden,
664-332 f.v.t.
Fajance
H 8 cm
Mogensen 1930, 35,
xxxiv.



ÆIN 226
**Bes med
ramme-
tromme**
Sentiden,
664-332 f.v.t.
Bronze
H 13,2 cm, B 4,8 cm,
D 6,1 cm
Jørgensen 2009.2, 78.



ÆIN 295
**Gudetrone
med Bes på
siderne og
tilbeder**
Sentiden,
664-332 f.v.t.
Bronze
H 14,4 cm, B 8,8 cm,
D 16,6 cm
Jørgensen 2009.2, 284.

108

109



ÆIN 314
**Stele viet til
løvegud med
Bes og Beset**
Romersk tid,
30 f.v.t.-393 e.v.t.
Kalksten
H 22,5 cm, B 26,5 cm,
D 5 cm
Jørgensen 2009.1, 280.



ÆIN 319
**Rund, hul
Bes-statuetten**
Ptolemæisk tid,
332-30 f.v.t.
Terrakotta
H 64 cm
Fjeldhagen 1995, 84.



ÆIN 464
**Bes som
romersk
soldat**
Romersk tid,
30 f.v.t.-393 e.v.t.
Terrakotta
H 19,8 cm
Fjeldhagen 1995, 78.



ÆIN 465
Bes-lampe
Romersk tid,
30 f.v.t.-393 e.v.t.
Terrakotta
H 16,8 cm
Fjeldhagen 1995, 80.



ÆIN 466
Dansende Bes
Ptolemæisk tid,
332-30 f.v.t.
Terrakotta
H 11,8 cm
Fjeldhagen 1995, 78.



ÆIN 467
**Lille flaske
med dobbelt
Bes-hoved**
Romersk tid,
30 f.v.t.-393 e.v.t.
Terrakotta
H 4,8 cm
Fjeldhagen 1995, 80.



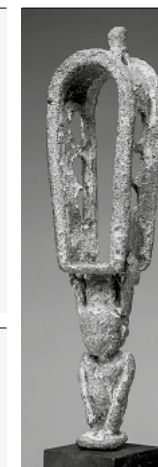
ÆIN 517
**Kvinde i
fødestilling /
Baubo**
Romersk tid,
30 f.v.t.-393 e.v.t.
Terrakotta
H 7,1 cm
Fjeldhagen 1995, 129.



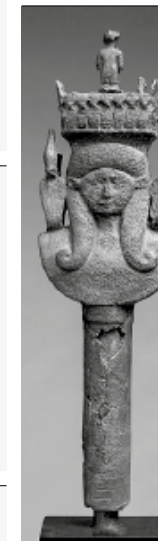
ÆIN 520
Fallos-figur
Ptolemæisk tid,
332-30 f.v.t.
Kalksten
H 7 cm, B 10 cm,
D 2,6 cm
Jørgensen 2009.1, 228.



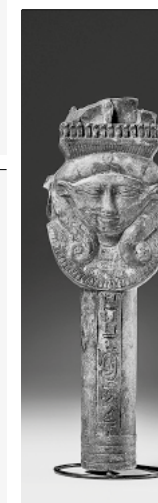
ÆIN 606
Osiris
26. dyn.,
ca. 664-525 f.v.t.
Bronze
H 40 cm, B 11,5 cm,
D 8 cm
Jørgensen 2009.2, 28.



ÆIN 624
**Skaft til
sistrum med
Pataikos**
Sentiden,
664-332 f.v.t.
Bronze
H 14,5 cm, B 3,8 cm,
D 2,4 cm
Jørgensen 2009.2,
294.



ÆIN 625
**Skaft til
sistrum med
Hathor-hoved**
Sentiden,
664-332 f.v.t.
Bronze
H 26 cm
Jørgensen 2009.2,
294.



ÆIN 626
**Skaft til
sistrum med
Hathor-hoved**
Sentiden-Ptolemæisk
tid, 664-30 f.v.t.
Fajance
H 23 cm
Mogensen 1930, 72,
Ixxii.



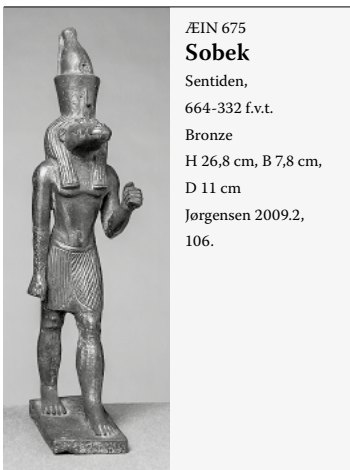
ÆIN 674
Amon
Sentiden,
ca. 664-332 f.v.t.
Bronze og sølv
H 32 cm, B 7,5 cm,
D 9,8 cm
Jørgensen 2009.2, 20.



ÆIN 774
Bes-amulet, 'mønt'
Romersk tid,
30 f.v.t.-393 e.v.t.
Fajance
D 1,3 cm



ÆIN 775
Bes-hoved-amulet
Sentiden,
664-332 f.v.t.
Fajance
H 2,3 cm



ÆIN 675
Sobek
Sentiden,
664-332 f.v.t.
Bronze
H 26,8 cm, B 7,8 cm,
D 11 cm
Jørgensen 2009.2,
106.



ÆIN 783
Skarabæ med Bes-motiv
Ny Rige,
ca. 1550-1070 f.v.t.
Fajance
L 2,5 cm



ÆIN 1150
Bes-amulet
Memphis
Romersk tid (?)
30 f.v.t.-393 e.v.t.
Fajance
H 4,5 cm
Bagh 2011, 63.



ÆIN 1230
Bes-amulet, 'mønt'
Memphis
Romersk tid,
30 f.v.t.-393 e.v.t.
Fajance
D 1,5 cm
Bagh 2011, 55.



ÆIN 1294-95
Halskæder med amuletter
Meroë
Romersk tid,
30 f.v.t.-393 e.v.t.
Fajance
L 25 cm
Bagh 2015, 58



ÆIN 726
Stele med Seth, tyren fra Ombos
19. dyn.,
ca. 1300-1200 f.v.t.
Kalksten
H 22 cm
Jørgensen 1998, 270.



ÆIN 810
Primitiv Bes-vase
Sentiden,
664-332 f.v.t.
Keramik
H 14 cm, D 9,5 cm



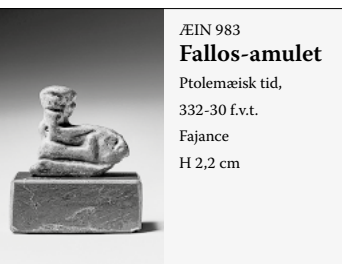
ÆIN 1320
Bes-hoved
Meroë
Romersk tid,
30 f.v.t.-393 e.v.t.
Sandsten
H 13,5 cm
Bagh 2015, 69.



ÆIN 1333
Del af Bes-pille
Meroë
Romersk tid,
30 f.v.t.-393 e.v.t.
Sandsten
H 64 cm, B 15,5 cm,
D 4 cm
Bagh 2015, 36.



ÆIN 754
Bes med sværd og slange
Ptolemæisk tid,
332-30 f.v.t.
Kalksten
H 11 cm, B 8,5 cm,
D 3,5 cm
Jørgensen 2009.4, 226.



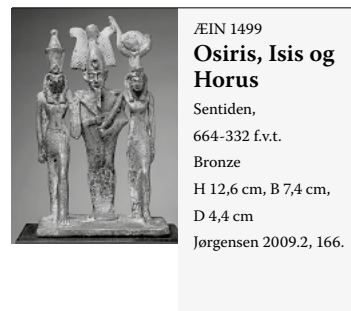
ÆIN 983
Fallos-amulet
Ptolemæisk tid,
332-30 f.v.t.
Fajance
H 2,2 cm



ÆIN 1380
Aha-figur
13. dyn.,
ca. 1795-1650 f.v.t.
Ben
H 4,2 cm
Mogensen 1930, 35,
xxxiv.



ÆIN 1493
Anubis iført militær-uniform
Romersk tid,
30 f.v.t.-393 e.v.t.
Bronze
H 18 cm, B 10,5 cm,
D 5 cm
Jørgensen 2009.5, 104.



ÆIN 1499
Osiris, Isis og Horus
Sentiden,
664-332 f.v.t.
Bronze
H 12,6 cm, B 7,4 cm,
D 4,4 cm
Jørgensen 2009.2, 166.



ÆIN 1520
Horus-falk
Sentiden,
664-332 f.v.t.
Bronze
H 25,7 cm, B 7,4 cm,
D 17,2 cm
Jørgensen 2009.2, 230



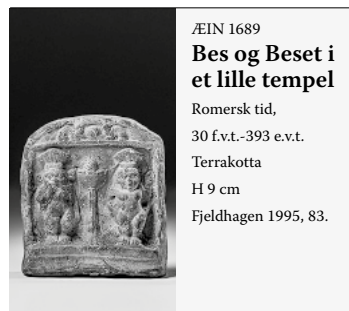
ÆIN 1594
Panteistisk Bes
26. dyn.,
ca. 664-525 f.v.t.
Bronze
H 14 cm, B 12,5 cm,
D 8,5 cm
Jørgensen 2009.2, 76.



ÆIN 1646
Taweret-kande
18. dyn.,
ca. 1550-1300 f.v.t.
Kalcit
H 19,5 cm
Jørgensen 1998, 324.



ÆIN 1688
Bes og Beset med skjold og sværd
Romersk tid,
30 f.v.t.-393 e.v.t.
Terrakotta
H 11,5 cm
Fjeldhagen 1995, 82.



ÆIN 1689
Bes og Beset i et lille tempel
Romersk tid,
30 f.v.t.-393 e.v.t.
Terrakotta
H 9 cm
Fjeldhagen 1995, 83.



ÆIN 1715
Bes ovenpå to siddende kvinder
Ptolemæisk tid,
332-30 f.v.t.
Fajance
H 7,6 cm, B 4,4 cm,
D 2,5 cm



ÆIN 1722
Flodhest
1. dyn., ca. 3000 f.v.t.
Kalcit
H 16,5 cm, L 32 cm
Jørgensen 1995, 28.



ÆIN 1742
Citarspiller
Romersk tid,
30 f.v.t.-393 e.v.t.
Terrakotta
H 18 cm
Fjeldhagen 1995, 135.



ÆIN 1757
Lampe formet som fallos-figur
Ptolemæisk tid,
332-30 f.v.t.
Terrakotta
H 4,7 cm, B 10 cm



ÆIN 1760
Fallos-amulet
Ptolemæisk tid,
332-30 f.v.t.
Fajance
L 4,7 cm



ÆIN 1761
Bes med Bes-baby, nedre del
3. Mellemtid,
ca. 1070-664 f.v.t.
Fajance
H 9,7 cm



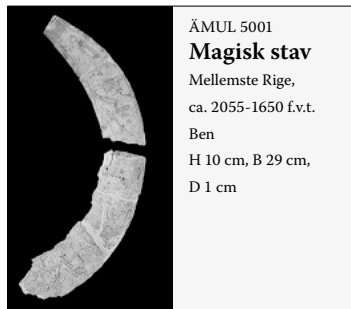
ÆIN 1771
Fallos-figur
Romersk tid,
30 f.v.t.-393 e.v.t.
Terrakotta
H 6,5 cm
Fjeldhagen 1995, 138.



ÆIN 1772
Kvinde i fødestilling / Baubo
Romersk tid,
30 f.v.t.-393 e.v.t.
Terrakotta
H 9 cm
Fjeldhagen 1995, 130.



ÄMUL 2095
Relief af gud med Bes- / Beset-maske
Abusir, Sahuers tempel
Gamle Rige,
ca. 2686-2181 f.v.t.
Kalksten
H 26 cm, B 19 cm,
D 5,5 cm



ÄMUL 5001
Magisk stav
Mellemlste Rige,
ca. 2055-1650 f.v.t.
Ben
H 10 cm, B 29 cm,
D 1 cm



ÆIN 1782
Pindsvin, skaraboid
Sentiden,
664-332 f.v.t.
Fajance,
L 1,4 cm, H 1 cm



ÄMUL 2581
Bes-hoved med kort krop
Sentiden,
664-332 f.v.t.
Fajance
H 13,5 cm, B 7,5 cm,
D 4 cm



ÄMUL 5088
Bes-hoved
Ny Rige,
ca. 1550-1070 f.v.t.
Fajance
H 4 cm, B 5,5 cm,
D 4 cm



ÄMUL 6084
Plakette med Bes-dæmon
Aniba, Nubien
Ny Rige,
ca. 1550-1070 f.v.t.
Kalksten
H 1,3 cm, D 7 cm

Ägyptisches Museum
– Georg Steindroff –
der Universität Leipzig



ÄMUL 2854
Beset i fødestilling
Romersk tid,
30 f.v.t.-393 e.v.t.
Terrakotta
H 22 cm, B 11 cm,
D 5,5 cm



ÄMUL 1678
Oval Bes-plakette
3. Mellemltid,
ca. 1070-664 f.v.t.
Fajance
H 0,4 cm, B 0,3 cm



ÄMUL 2855
Kande formet som Bes siddende på løve
Romersk tid,
30 f.v.t.-393 e.v.t.
Terrakotta
H 11 cm, B 5,5 cm,
D 3,3 cm

University of Aberdeen,
Scotland



ABDUA 13801
Støbeform til Bes-amulet
Amarna
18. dyn.,
ca. 1350-1330 f.v.t.
Terrakotta
H 3,6 cm, B 2,9 cm,
D 1 cm



ÄMUL 1941
Bes-figur
Ptolemæisk tid,
332-30 f.v.t.
Terrakotta
H 25 cm, B 8 cm,
D 4,5 cm



ÄMUL 3662
Skarabæ med to dansende Bes
2. Mellemltid (?),
1650-1550 f.v.t.
Fajance
H 2,5 cm, B 1,3 cm,
D 3,5 cm



ABDUA 13817
Støbeform til Bes-amulet
Amarna
18. dyn.,
ca. 1350-1330 f.v.t.
Terrakotta
H 3,2 cm, B 2,7 cm,
D 1 cm



ABDUA 21516
Tutu med dobbelt Bes-hoved under
Ptolemæisk tid,
332-30 f.v.t.
Kalksten
H 5,35 cm, D 7,5 cm



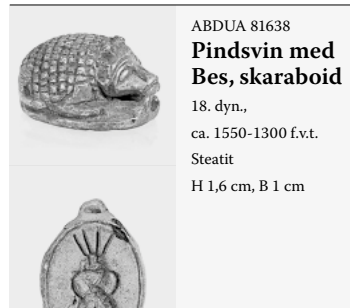
ABDUA 22396
Bes-amulet
Ny Rige-Sentiden,
1550-332 f.v.t.
Fajance
H 5,7 cm, B 3,2 cm,
D 1,8 cm



ABDUA 13845
Støbeform til Bes-amulet
Amarna
18. dyn.,
ca. 1350-1330 f.v.t.
Terrakotta
H 2 cm, B 2,3 cm,
D 1,3 cm



ABDUA 21847
Amulet med Bes og andre guddomme
Sentiden,
664-332 f.v.t.
Steatit
H 6,5 cm, B 2,5 cm,
D 1,9 cm



ABDUA 81638
Pindsvin med Bes, skaraboid
18. dyn.,
ca. 1550-1300 f.v.t.
Steatit
H 1,6 cm, B 1 cm



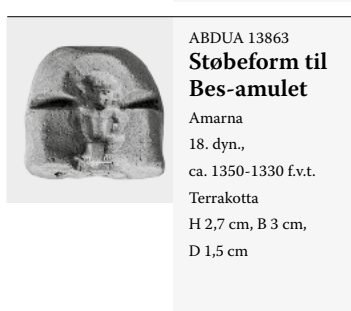
ABDUA 13857
Støbeform til Bes-amulet
Amarna
18. dyn.,
ca. 1350-1330 f.v.t.
Terrakotta
H 2,5 cm, B 3 cm,
D 1,7 cm



ABDUA 22386
Hoved af Bes-figur
Ptolemæisk tid,
332-30 f.v.t.
Grøn hård sten
L 13,5 cm, B 13,1 cm,
D 5,3 cm



ABDUA TE4389
Bes-hoved med rammetromme
3. Mellemltid-Sentiden,
1070-332 f.v.t.
Fajance
L 6,5 cm, B 3,5 cm,
D 1,5 cm



ABDUA 13863
Støbeform til Bes-amulet
Amarna
18. dyn.,
ca. 1350-1330 f.v.t.
Terrakotta
H 2,7 cm, B 3 cm,
D 1,5 cm



ABDUA 22388
Dansende Bes, håndtag til spejl eller møbel (?)
Ny Rige,
ca. 1550-1070 f.v.t.
Træ
H 120 cm, B 27 cm,
D 12 cm

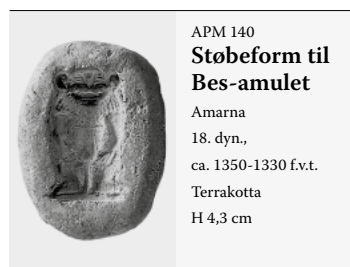
Allard Pierson, University of
Amsterdam, The Netherlands



ABDUA 21190
Magisk blok med Bes-sfinks
Romersk tid,
30 f.v.t.-393 e.v.t.
Kalksten
L 15,5 cm, B 9,2 cm,
D 5 cm



ABDUA 22390
Bes-amulet med rammetromme
Ny Rige,
ca. 1350-1330 f.v.t.
Fajance
L 5 cm, B 1,8 cm,
D 0,5 cm



APM 140
Støbeform til Bes-amulet
Amarna
18. dyn.,
ca. 1350-1330 f.v.t.
Terrakotta
H 4,3 cm



APM 168
Bes-amulet
Amarna
18. dyn.,
ca. 1350-1330 f.v.t.
Fajance
H 1,2 cm



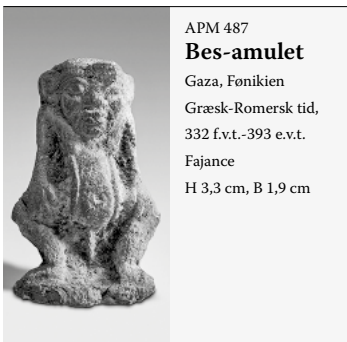
APM 172
Øvre del af Bes-amulet
Deir el-Bahri
Romersk tid,
30 f.v.t.-393 e.v.t.
Fajance
H 3,5 cm



APM 201
Nøgen Bes med skjold og sværd
Ptolemæisk tid,
332-30 f.v.t.
Terrakotta
H 20,5 cm



APM 486
Bes-amulet
Gaza, Fønicien
Græsk-Romersk tid,
332 f.v.t.-393 e.v.t.
Fajance
H 4,8 cm, B 1,4 cm



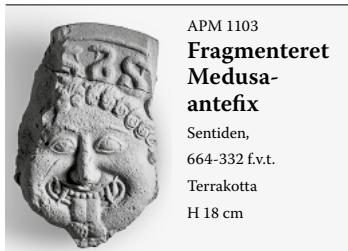
APM 487
Bes-amulet
Gaza, Fønicien
Græsk-Romersk tid,
332 f.v.t.-393 e.v.t.
Fajance
H 3,3 cm, B 1,9 cm



APM 502
Støbeform til Bes-amulet med ramme-tromme
Amarna
18. dyn.,
ca. 1350-1330 f.v.t.
Terrakotta
H 2,7 cm



APM 707
Løvehoved
Romersk tid,
30 f.v.t.-393 e.v.t.
Terrakotta
H 12,7 cm



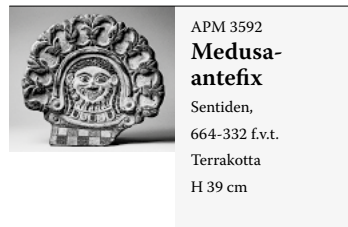
APM 1103
Fragmenteret Medusa-antefix
Sentiden,
664-332 f.v.t.
Terrakotta
H 18 cm



APM 1325
Skuespiller med maske
Ptolemæisk tid,
332-30 f.v.t.
Terrakotta
H 9,7 cm



APM 3579
Dansende ung mand
Ptolemæisk tid,
332-30 f.v.t.
Terrakotta
H 15,2 cm



APM 3592
Medusa-antefix
Sentiden,
664-332 f.v.t.
Terrakotta
H 39 cm



APM 3796
Relief-fragment med Bes-ansigt
Amarna
18. dyn.,
ca. 1350-1330 f.v.t.
Kalksten
H 8,5 cm, B 7 cm



APM 4040
Bes-vedhæng
Amarna
18. dyn.
ca. 1350-1330 f.v.t.
Fajance
H 5 cm, B 2,3 cm



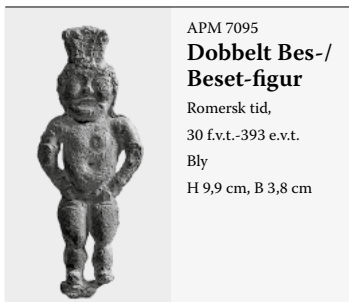
APM 4577
Vase med Bes-relief
Memphis
Ptolemæisk tid,
332-30 f.v.t.
Fajance
H 14,5 cm, D 10 cm



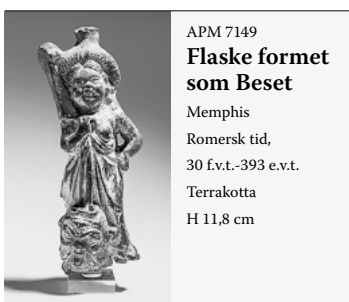
APM 5229
Mønt med Kejserinde Otacilia og flodhest
Rom
Romersk tid, 248 e.v.t.
Sølv
H 2,2 cm



APM 6008
Dobbeltsidet Bes-amulet
3. Mellemtid,
ca. 1070-664 f.v.t.
Fajance,
H 4,4 cm, B 2,9 cm



APM 7095
Dobbelt Bes-/Beset-figur
Romersk tid,
30 f.v.t.-393 e.v.t.
Bly
H 9,9 cm, B 3,8 cm



APM 7149
Flaske formet som Beset
Memphis
Romersk tid,
30 f.v.t.-393 e.v.t.
Terrakotta
H 11,8 cm



APM 7150
Flaske formet som Bes med romersk kilt
Memphis
Romersk tid,
30 f.v.t.-393 e.v.t.
Terrakotta
H 23,5 cm



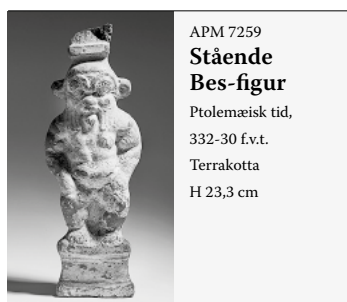
APM 7151
Bes med fjerkrone og romersk kilt
Memphis
Romersk tid,
30 f.v.t.-393 e.v.t.
Terrakotta
H 11,8 cm



APM 7152
Harpokrates med overflødheds-horn
Ptolemæisk tid,
332-30 f.v.t.
Terrakotta
H 4,6 cm



APM 7250
Nøgen Horus-præst med fallos over skulderen
Ptolemæisk tid,
332-30 f.v.t.
Terrakotta
H 5,6 cm, B 2,8 cm



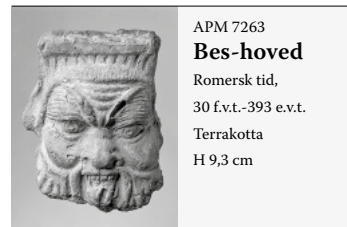
APM 7259
Stående Bes-figur
Ptolemæisk tid,
332-30 f.v.t.
Terrakotta
H 23,3 cm



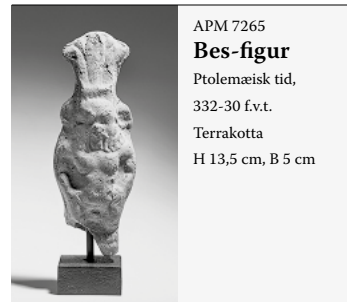
APM 7260
Fire sammenhængende Bes-figurer
Ptolemæisk tid,
332-30 f.v.t.
Terrakotta
H 10,8 cm, B 14 cm



APM 7261
Bes med skjold og sværd
Romersk tid,
30 f.v.t.-393 e.v.t.
Terrakotta
H 17,7 cm



APM 7263
Bes-hoved
Romersk tid,
30 f.v.t.-393 e.v.t.
Terrakotta
H 9,3 cm



APM 7265
Bes-figur
Ptolemæisk tid,
332-30 f.v.t.
Terrakotta
H 13,5 cm, B 5 cm



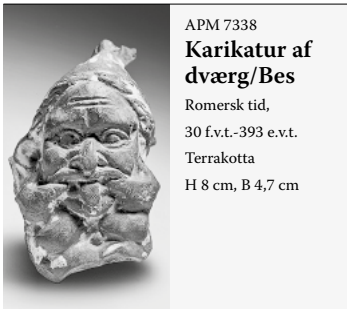
APM 7267
Flaske formet som nøgen Beset med skjold og sværd
Memphis
Romersk tid,
30 f.v.t.-393 e.v.t.
Terrakotta
H 28 cm



APM 7274
Bes med sværd og slange
Ptolemæisk tid,
332-30 f.v.t.
Terrakotta
H 40,7 cm, B 20,8 cm



APM 7299
Harpokrates, nøgen med to lotusknopper på hovedet
Græsk-Romersk tid,
332 f.v.t.-393 e.v.t.
Terrakotta
H 11,2 cm, B 6,8 cm



APM 7338
Karikatur af dværg/Bes
Romersk tid,
30 f.v.t.-393 e.v.t.
Terrakotta
H 8 cm, B 4,7 cm



APM 7395
Skalmeje-spiller med fallos
Græsk-Romersk tid,
332 f.v.t.-393 e.v.t.
Terrakotta
H 7,8 cm, B 4,5 cm



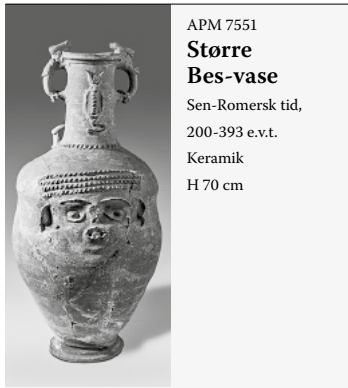
APM 7399
Fakkelholder med kvinde og Bes-hoved
Romersk tid,
30 f.v.t.-393 e.v.t.
Terrakotta
H 20,1 cm, D 6,3 cm



APM 7418
Flaske formet som afrikaner-hoved
Romersk tid,
30 f.v.t.-393 e.v.t.
Terrakotta
H 13,1 cm, B 7,1 cm,
D 8,3 cm



APM 7469
Kvinde i fødestilling / Baubo
Romersk tid,
30 f.v.t.-393 e.v.t.
Terrakotta
H 9,1 cm, B 7,2 cm



APM 7551
Større Bes-vase
Sen-Romersk tid,
200-393 e.v.t.
Keramik
H 70 cm



APM 7558
Potteskår med relief af Isis og Bes
Ptolemæisk tid,
332-30 f.v.t.
Terrakotta
H 4,2 cm



APM 7559
Kop med relief af dværg med panfløjte
Ptolemæisk tid,
332-30 f.v.t.
Terrakotta
H 5,6 cm, B 4 cm



APM 7568
Bes-maske
Romersk tid,
30 f.v.t.-393 e.v.t.
Fajance
H 11 cm, B 8 cm



APM 7596
Potteskår med Bes-relief
Ptolemæisk tid,
332-30 f.v.t.
Fajance
H 6,7 cm, B 5 cm



APM 7631
Bes-amulet med skjold og sværd
Naukratis
Ptolemæisk tid,
332-30 f.v.t.
Fajance
H 5,6 cm



APM 7681
Miniature flaske formet som Bes
Ptolemæisk tid,
332-30 f.v.t.
Fajance
H 4,7 cm, B 1,1 cm



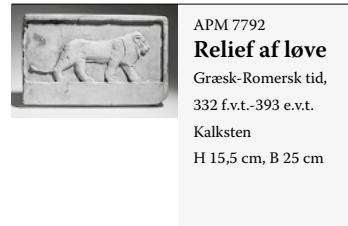
APM 7683
Bes med amfora
Ptolemæisk tid,
332-30 f.v.t.
Fajance
H 4,3 cm



APM 7757
Stele med Tutu og Bes
Romersk tid,
30 f.v.t.-393 e.v.t.
Kalksten
H 28 cm, B 35,5 cm



APM 7762
Stele med Bes med kniv og slange, lille kvinde
Sakkara
Græsk-Romersk tid,
332 f.v.t.-393 e.v.t.
Kalksten
H 45,5 cm, B 33 cm



APM 7792
Relief af løve
Græsk-Romersk tid,
332 f.v.t.-393 e.v.t.
Kalksten
H 15,5 cm, B 25 cm



APM 7893
Skarabæ med Bes-dekoration
Fønikien
Sentiden,
664-332 f.v.t.
Jaspis
H 1,2 cm, B 1,7 cm



APM 7896
Skarabæ med Bes-dekoration
Cypern
Sentiden,
664-332 f.v.t.
Ædelsten
H 1,9 cm, B 1,5 cm



APM 7947
Stele med Bes og lille dansende Bes-figur
Græsk-Romersk tid,
332 f.v.t.-393 e.v.t.
Kalksten
H 32 cm, B 23,5 cm



APM 7967
Dansende Bes med prominent fallos
Ptolemæisk tid,
332-30 f.v.t.
Kalksten
H 65 cm, B 35 cm



APM 8965
Øvre del af abefigur
Ptolemæisk tid,
332-30 f.v.t.
Terrakotta
H 9,9 cm, B 6,2 cm,
D 3,9 cm



APM 10089
Støbeform til stående Bes-figur
Sentiden,
664-332 f.v.t.
Terrakotta
H 5,6 cm



APM 10117
Bes-amulet
Romersk tid,
30 f.v.t.-393 e.v.t.
Fajance
H 3,9 cm, B 1,3 cm



APM 11439
Støbeform til Bes-hoved
Sentiden,
664-332 f.v.t.
Terrakotta
H 4,5 cm, B 5,2 cm



APM 11440
Bes-amulet
Sentiden,
664-332 f.v.t.
Fajance
H 2,3 cm, B 1,1 cm



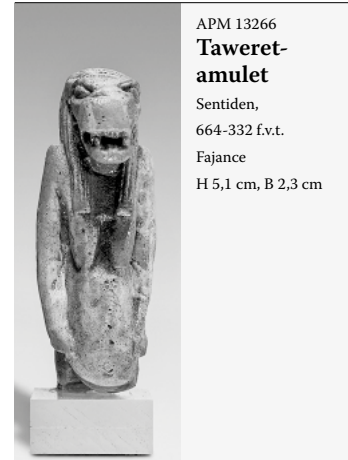
APM 12774
Bes-amulet
3. Mellemtid,
ca. 1070-664 f.v.t.
Fajance
H 3,3 cm



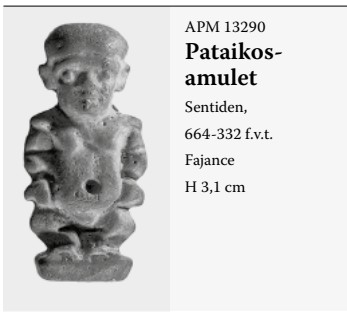
APM 12781
Bes-amulet
3. Mellemtid,
ca. 1070-664 f.v.t.
Fajance
H 3,6 cm



APM 13135
To Bes-figurer bærer fallos (fragmenteret)
Græsk-Romersk tid,
332 f.v.t.-393 e.v.t.
Terrakotta
H 9,4 cm



APM 13266
Taweret-amulet
Sentiden,
664-332 f.v.t.
Fajance
H 5,1 cm, B 2,3 cm



APM 13290
Pataikos-amulet
Sentiden,
664-332 f.vt.
Fajance
H 3,1 cm



APM 13330
Fakkelholder med Bes-hoved
Romersk tid,
30 f.vt.-393 e.vt.
Terrakotta
H 8,7 cm, B 4,1 cm,
D 2,1 cm



APM 14156
Bes med fjerkrone og romersk kilt
Memphis
Romersk tid
30 f.vt.-393 e.vt.
Terrakotta
H 12,2 cm



APM 14404
Øvre del af Bes der spiller rammetromme
Romersk tid,
30 f.vt.-393 e.vt.
Terrakotta
H 4,4 cm, B 2,5 cm



APM 14415
Krus formet som Bes-hoved
Græsk-Romersk tid,
332 f.vt.-393 e.vt.
Terrakotta
H 11,5 cm, D 9,3 cm



APM 15701
Taweret-amulet
Sentiden,
664-332 f.vt..
Fajance
H 6,3 cm, B 1,7 cm



APM Dortmund 146
Cippus-stele med stor Bes-maske
Sentiden(?),
664-332 f.vt.
Serpentin
H 13,4 cm, B 10,2 cm,
D 2,2 cm

Museum August Kestner, Hannover



MusAK 1396
Fragment af frise med Bes
Græsk-Romersk tid,
332 f.vt.-393 e.vt.
Terrakotta
H 16,5 cm, B 13,5 cm



MusAK 1925.181
Lampe formet som Beset
Græsk-Romersk tid,
332 f.vt.-393 e.vt.
Terrakotta
H 6,9 cm



MusAK 1925.183
Flaske med Bes-dekoration
Ptolemæisk tid,
332-30 f.vt.
Keramik
H 6,9 cm, D 4,7 cm



MusAK 1925.199
Bes-figurine
Ptolemæisk tid,
332-30 f.vt.
Terrakotta
H 12 cm



MusAK 1925.209
Bes-Silen med krukke på skulderen
Romersk tid,
30 f.vt.-393 e.vt.
Terrakotta
H 10,5 cm



MusAK 1925.212
Nøgen Beset med krukke og Bes-baby
Romersk tid
30 f.vt.-393 e.vt.
Terrakotta
H 9,1 cm, B 7,5 cm



MusAK 1925.218
Pilgrimsflaske med dobbelt Bes-hoved
Romersk tid,
30 f.vt.-393 e.vt.
Terrakotta
H 5,4 cm, B 6,4 cm



MusAK 1925.230
Støbeform til pilgrimsflaske med dobbelt Beset-hoved
Græsk-Romersk tid,
332 f.vt.-393 e.vt.
Terrakotta
H 10 cm, B 11 cm



MusAK 1926.285
Horus iført militær-uniform
Romersk tid,
30 f.vt.-393 e.vt.
Kalksten
H 25 cm, B 13,5 cm,
D 8 cm



MusAK 1929.336
Støbeform til Bes-amulet
18. dyn.,
ca. 1550-1300 f.vt.
Terrakotta
H 2,6 cm, B 2,3 cm



MusAK 1929.616
Lampe med Bes og Beset
Ptolemæisk tid,
332-30 f.vt.
Terrakotta
H 7,3 cm, B 5,3 cm,
D 5,1 cm



MusAK 1935.157a
Støbeform til Bes-amulet
Sentiden,
664-332 f.vt.
Terrakotta
H 4,5 cm, B 2,7 cm,
D 1,2 cm



MusAK 1935.157b
Bes-amulet
18. dyn.,
ca. 1550-1300 f.vt.
Rød fajance
H 3 cm



MusAK 1935.200.331
Modelseng med relief
Ny Rige,
ca. 1550-1070 f.vt.
Terrakotta
H 17,2 cm, B 26,9 cm



MusAK 1935.200.379
Øvre del af Bes-figur
Ny Rige,
ca. 1550-1070 f.vt.
Fajance
H 6,3 cm, B 4,9 cm,
D 3,5 cm



MusAK 1935.200.529
Bes-hoved
Sentiden,
664-332 f.vt.
Sten
H 13,7 cm, B 9,1 cm,
D 4,5 cm



MusAK 1935.200.530
Nakkestøtte med Bes og Hathor
Sentiden,
664-332 f.vt.
Kalksten
H 16,3 cm, B 9,1 cm,
D 8,4 cm



MusAK 1935.200.532
Nøgen kvinde på seng
Ny Rige,
ca. 1550-1070 f.vt.
Bemalet kalksten
H 7,7 cm, B 19 cm,
D 5,7 cm



MusAK 1935.200.642
Fjerkrone med angribende løve
Sentiden,
664-332 f.vt.
Fajance
H 7 cm, B 4,5 cm



MusAK 1935.200.645
Rand af beholder
Sentiden,
664-332 f.vt.
Fajance
H 5 cm, B 6,2 cm,
D 2 cm



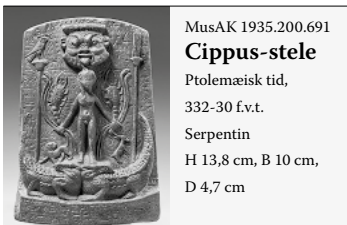
MusAK 1935.200.688
Stele med panteistisk Bes
Ptolemæisk tid,
332-30 f.vt.
Serpentin
H 15 cm, B 10,5 cm,
D 3,7 cm



MusAK 1935.200.689
Cippus-stele
Sentiden,
664-332 f.vt.
Serpentin
H 8 cm, B 5,2 cm,
D 1,7 cm



MusAK 1935.200.690
Cippus-stele
Ptolemæisk tid,
332-30 f.vt.
Kalksten
H 17 cm, B 8,3 cm,
D 7,5 cm



MusAK 1935.200.691
Cippus-stele
Ptolemæisk tid,
332-30 f.v.t.
Serpentin
H 13,8 cm, B 10 cm,
D 4,7 cm



MusAK 1935.200.705
Nøgen kvinde mellem Bes-søjler
Ptolemæisk tid,
332-30 f.v.t.
Kalksten
H 17 cm, B 11,3 cm,
D 4,4 cm



MusAK 1935.200.722
Sminkekrukke med Bes-relief
Ptolemæisk tid,
332-30 f.v.t.
Steatit
H 6,5 cm, B 4,1 cm



MusAK 1935.200.726
Bes spiller rammetromme
Ptolemæisk tid,
332-30 f.v.t.
Bronze
H 8,6 cm, B 2,6 cm



MusAK 1935.200.755
Fragment af Bes med Bes-baby
Sentiden,
664-332 f.v.t.
Fajance
H 13,7 cm, B 9,7 cm



MusAK 1935.200.848
Lanterne med Bes-ansigt
Romersk tid,
30 f.v.t.-393 e.v.t.
Terrakotta
H 6,8 cm



MusAK 1935.200.851
Lanterne med Beset
Romersk tid,
30 f.v.t.-393 e.v.t.
Terrakotta
H 7,3 cm



MusAK 1949.278d
Bes-amulet
Ny Rige,
ca. 1550-1070 f.v.t.
Karneol
H 2,3 cm, B 1,4 cm



MusAK 1949.315
Bevinget sfinks med Bes-hoved
Græsk-Romersk tid,
332 f.v.t.-393 e.v.t.
Fajance
H 1,7 cm



MusAK 1949.340
Bes-amulet, 'mønt'
Romersk tid,
30 f.v.t.-393 e.v.t.
Fajance
D 2 cm



MusAK 1950.20
Bes-formet beholder
Ny Rige,
ca. 1550-1070 f.v.t.
Krystal
H 3 cm



MusAK 1950.50
Støbeform til Bes-hoved
18. dyn.,
ca. 1550-1300 f.v.t.
Terrakotta
H 7 cm, B 7,1 cm,
D 3,1 cm



MusAK 1950.52
Støbeform til Bes-hoved
18. dyn.,
ca. 1550-1300 f.v.t.
Terrakotta
H 6,5 cm, B 4,7 cm,
D 2,7 cm



MusAK 1950.59
Støbeform til løve med Bes-lignende hoved
18. dyn.,
ca. 1550-1300 f.v.t.
Terrakotta
H 3,9 cm, B 3,4 cm,
D 1,3 cm



MusAK 1950.60
Støbeform til Bes-amulet
19. dyn.,
ca. 1300-1200 f.v.t.
Terrakotta
H 3,5 cm, B 2,9 cm,
D 1,7 cm

120

121



MusAK 1950.159
Håndtag til sistrum med Bes stående på løver
Ptolemæisk tid,
332-30 f.v.t.
Bronze
H 6,6 cm, B 3,2 cm



MusAK 1951.3
Flaske med afrikansk par
Ptolemæisk tid,
332-30 f.v.t.
Terrakotta
H 5,1 cm, B 5,2 cm,
D 3,2 cm



MusAK 1951.24
Bes med tromme
Ptolemæisk tid
332-30 f.v.t.
Fajance
H 4,4 cm



MusAK 1951.35
Cippus-stele
Sentiden,
664-332 f.v.t.
Serpentin
H 4,8 cm, B 3 cm



MusAK 1951.179
Amulet med Bes-relief
Græsk-Romersk tid,
332 f.v.t.-393 e.v.t.
Glas
H 2,8 cm, B 1,7 cm,
D 1,7 cm



MusAK 1952.143
Bes flankeret af kobraer
Ptolemæisk tid,
332-30 f.v.t.
Fajance
H 4,2 cm, B 3,9 cm,
D 0,4 cm



MusAK 1952.145
Bes-plade
3. Mellemtid,
ca. 1070-664 f.v.t.
Fajance
H 4,3 cm, B 4,6 cm



MusAK 1966.74
Bes-hoved
Romersk tid,
30 f.v.t.-393 e.v.t.
Terrakotta
H 6,3 cm, B 3,1 cm,
D 2,9 cm



MusAK 1970.27
Gravrelief med Bes i en port
Sentiden,
664-332 f.v.t.
Kalksten
H 34 cm, B 67 cm



MusAK 1983.21
Skarabæ med Bes-dekoration
3. Mellemtid,
ca. 1070-664 f.v.t.
Steatit
H 3,8 cm, B 2,6 cm,
D 1,6 cm



MusAK 1983.24
Fragment af Bes-vedhæng
Ny Rige,
ca. 1550-1070 f.v.t.
Fajance
H 2,3 cm



MusAK 1987.53
Relief med præst iført leopardskind
Gamle Rige,
ca. 2686-2181 f.v.t.
Bemalet kalksten
H 24,7 cm, B 15,3 cm,
D 5,5 cm



MusAK 1993.3
Kosmetik-beholder formet som Bes
26. dyn.,
ca. 664-525 f.v.t.
Fajance
H 15,3 cm



MusAK 2004.415
Siddende Bes med tap øverst
3. Mellemtid,
ca. 1070-664 f.v.t.
Træ
H 13,4 cm, B 8,8 cm,
D 3,9 cm



MusAK 2007.292
Støbeform til Bes-hoved
Ikke dateret
Terrakotta
H 8 cm



MusAK 2008.320
Vedhæng formet som dansende Bes
Ny Rige,
ca. 1550-1070 f.v.t.
Guld
H 3,8 cm, B 1,2 cm,
D 0,4 cm



MusAK 2010.371
Fallos-figur
Ny Rige,
ca. 1550-1070 f.v.t.
Hærdet kalksten
H 6,6 cm, B 2,8 cm,
D 7,2 cm



MusAK 2013.10
Beholder med Bes-ansigt
Persisk Tid,
500-400 f.v.t.
Alabast
H 8,4 cm, B 7,6 cm



MusAK 2019.1
Ringplade med Bes som lutspiller
Amarna
18. dyn.,
ca. 1350-1330 f.v.t.
Fajance
H 2,2 cm, B 1,3 cm
D 0,4 cm



MusAK 2019.2
Ringplade med kvindelig lutspiller
Amarna
18. dyn.,
ca. 1350-1330 f.v.t.
Fajance
H 1,3 cm, B 1,1 cm,
D 0,2 cm



MusAK 2019.6a
Harpokrates på fallos, som bæres af to Bes-figurer
Græsk-Romersk tid,
332 f.v.t.-393 e.v.t.
Terrakotta
H 12 cm, B 14 cm,
D 8 cm



MusAK 2019.6b
Harpokrates på fallos, som bæres af to Bes-figurer
Græsk-Romersk tid,
332 f.v.t.-393 e.v.t.
Terrakotta
H 25 cm, B 16 cm,
D 8 cm



MusAK 2019.11
Del af hovedtøj til en hest
Sentiden,
664-332 f.v.t.
Bronze
H 9,8 cm, B 6,5 cm,
D 0,9 cm



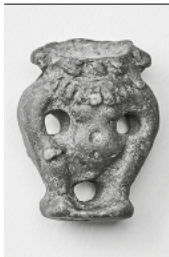
MusAK 2019.12
Bes-kande-amulet
Sentiden,
664-332 f.v.t.
Fajance
H 1,8 cm, B 1,3 cm,
D 0,9 cm



MusAK 2019.13
Bes-amulet
Sentiden,
664-332 f.v.t.
Blåt glas
H 2,3 cm, B 1 cm,
D 0,9 cm



MusAK 2019.14
Bes-amulet
Sentiden,
664-332 f.v.t.
Ægyptisk blåt
H 2,9 cm, B 1,2 cm,
D 0,5 cm



MusAK 2019.15
Bes-amulet, dobbeltsidet
Sentiden,
664-332 f.v.t.
Fajance
H 3,8 cm, B 2,8 cm,
D 1,4 cm



MusAK 2019.16
Bes-hoved
Sentiden,
664-332 f.v.t.
Fajance
H 3,1 cm, B 3,5 cm,
D 1,3 cm



MusAK 2019.17
Amulet med Bes og Anubis
Sentiden,
664-332 f.v.t.
Fajance
H 2,8 cm, B 3 cm,
D 1,2 cm



MusAK 2019.18
Mini-cippus
Sentiden,
664-332 f.v.t.
Fajance
H 2,8 cm, B 1,4 cm,
D 0,8 cm



MusAK 2019.19
Bes-amulet
Sentiden,
664-332 f.v.t.
Fajance
H 1,5 cm, B 1,2 cm,
D 0,9 cm

122

123



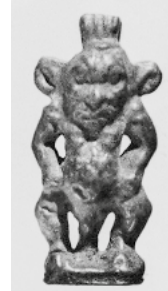
MusAK 2019.21
Bes-hoved
Sentiden,
664-332 f.v.t.
Fajance
H 1,5 cm, B 1,5 cm,
D 0,4 cm



MusAK 2066
Skarabæ med Bes-motiv
Sentiden,
664-332 f.v.t.
Steatit
H 1,5 cm, B 1,1 cm,
D 0,7 cm



MusAK 2553
Bes-statuetten
Græsk-Romersk tid,
332 f.v.t.-393 e.v.t.
Bronze
H 4,8 cm, B 2,2 cm,
D 1,5 cm



MusAK 2623
Bes-vedhæng
Ny Rige,
ca. 1550-1075 f.v.t.
Fajance
H 3 cm



MusAK 2624
Bes-amulet
Sentiden,
664-332 f.v.t.
Fajance
H 2,1 cm



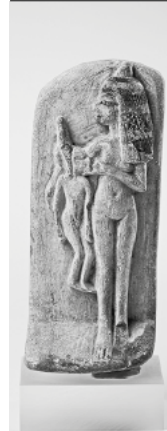
MusAK 2625
Bes-amulet
Græsk-Romersk tid,
332 f.v.t.-393 e.v.t.
Fajance
H 2,1 cm



MusAK 2694
Bes-hoved
Græsk-Romersk tid,
332 f.v.t.-393 e.v.t.
Glas
H 1,2 cm, B 0,7 cm,
D 0,7 cm



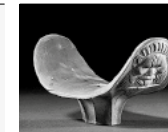
MusAK 2838
Bes-amulet
Sentiden,
664-332 f.v.t.
Glas
H 1,2 cm, B 0,7 cm,
D 0,7 cm



MusAK 2859
Plakette med nøgen kvinde og diende barn
Sentiden,
664-332 f.v.t.
Kalksten
H 15,3 cm, B 6 cm,
D 4,2 cm



MusAK 2889
Nakkestøtte med Bes-ansigter
18. dyn.,
ca. 1550-1300 f.v.t.
Træ
H 17,6 cm, B 9 cm,
D 18,9 cm



MusAK 2890
Nakkestøtte med Bes-ansigter
18. dyn.,
ca. 1550-1300 f.v.t.
Træ
H 16,6 cm, B 28,5 cm,
D 8,1 cm



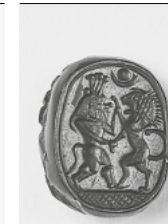
MusAK 3440
Kartoucheformet vedhæng med Bes
25. dyn.,
ca. 747-664 f.v.t.
Glas
H 1,7 cm, B 1 cm



MusAK 4538
Siddende kvinde med Bes og skarabæ som rygstøtte
Sentiden,
664-332 f.v.t.
Kalksten
H 18,4 cm, B 6,7 cm,
D 1,7 cm



MusAK 4573
Fragment af Bes-amulet med tre Bes-figurer
Ptolemæisk tid,
332-30 f.v.t.
Fajance
H 3 cm, B 3,2 cm,
D 0,7 cm



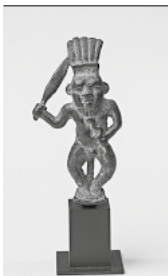
MusAK K2135
Skarabæ med Bes, der kæmper med en stående løve
Sentiden,
664-332 f.v.t.
Jaspis
H 1,6 cm, B 1,25 cm



MusAK L2.2013
Bes-vedhæng indlagt med guld
Amarna
18. dyn.,
ca. 1350-1330 f.v.t.
Bronze
H 3,6 cm, B 1,8 cm,
D 1,2 cm



MusAK L2.2016
Tutu-figur
Romersk tid,
30 f.v.t.-393 e.v.t.
Bronze
H 3,1 cm, B 3,8 cm,
D 7,6 cm



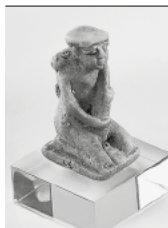
MusAK L3.2016
Bes med sværd og slange
Sentiden,
664-332 f.v.t.
Bronze
H 7,6 cm



MusAK L4.2019
Harpokrates støttet af Bes-figurer
Romersk tid,
30 f.v.t.-393 e.v.t.
Terrakotta
H 9,4 cm, B 9,5 cm,
D 5,4 cm



MusAK L5.2019
Plakette med teatermaske
Romersk tid,
30 f.v.t.-393 e.v.t.
Glas
H 3 cm, B 3,2 cm,
D 0,5 cm



MusAK L6.2016
Fallos-amulet
Sentiden,
664-332 f.v.t.
Fajance
H 4,1 cm, B 2,5 cm,
D 2,5 cm



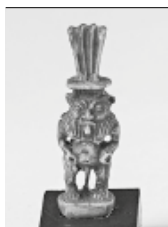
MusAK L7.2016
Dansende Bes og Beset, sistrumskaff
Romersk tid,
30 f.v.t.-393 e.v.t.
Bronze
H 2,7 cm, B 4,2 cm,
D 2,7 cm



MusAK L7.2019
Lille Bes-relief
Ny Rige,
ca. 1550-1070 f.v.t.
Elfenben
H 5,9 cm, B 3,6 cm,
D 0,5 cm



MusAK L8.2016
Støbeform til Bes-bagside
Ptolemæisk tid (?),
332-30 f.v.t.
Terrakotta
H 4,8 cm, B 2,9 cm,
D 1,8 cm



MusAK L8.2019
Bes-amulet
Ny Rige,
ca. 1550-1070 f.v.t.
Ben
H 4,9 cm, B 2 cm,
D 2 cm



MusAK L10.2011.3
Bes-amulet
Sentiden,
664-332 f.v.t.
Fajance
H 6,1 cm, B 2,45 cm,
D 1,2 cm



MusAK L11.2014
Klokke med Bes
Græsk-Romersk tid,
332 f.v.t.-393 e.v.t.
Bronze
H 6,2 cm, B 5 cm,
D 5 cm



MusAK L12.2019
Bes med beholder i hænderne
Amarna
18. dyn.,
ca. 1350-1330 f.v.t.
Glas
H 4,8 cm, B 3,5 cm,
D 3 cm



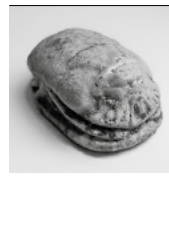
MusAK L13.2016
Fallos-amulet
Sentiden,
664-332 f.v.t.
Fajance
H 3,1 cm, B 1,5 cm,
D 3 cm



MusAK L13.2019
Bes som lyrespiller
Romersk tid,
30 f.v.t.-393 e.v.t.
Bronze
H 6 cm, B 2,5 cm,
D 2,7 cm



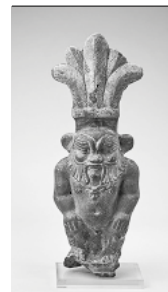
MusAK L14.2019
Bemalet Bes-ansigt
Romersk tid,
30 f.v.t.-393 e.v.t.
Terrakotta
H 20,3 cm, B 13 cm,
D 6 cm



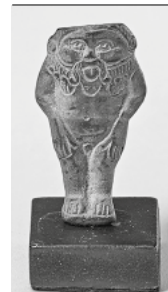
MusAK L17.2019
Skarabæ med Bes-ansigt
Ptolemæisk tid (?),
332-30 f.v.t.
Fajance
H 1,1 cm, B 1,7 cm, L
2,5 cm

124

125



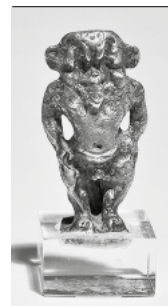
MusAK L18.2019
Bes-figur
Romersk tid,
30 f.v.t.-393 e.v.t.
Terrakotta
H 36,7 cm



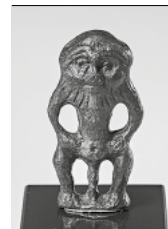
MusAK L19.2019
Bes-amulet
Sentiden,
664-332 f.v.t.
Bronze
H 5,4 cm, B 3,7 cm,
D 3,7 cm



MusAK L20.2019
Beholder formet som Bes
26. dyn.,
ca. 664-525 f.v.t.
Fajance
H 6,4 cm



MusAK L22.2019
Bes-amulet
Sentiden,
664-332 f.v.t.
Sølv
H 3,6 cm, B 1,9 cm,
D 1,1 cm



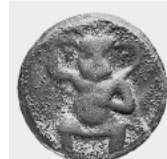
MusAK L23.2019
Bes-amulet, dobbeltsidet
Sentiden,
664-332 f.v.t.
Fajance
H 5,1 cm, B 2,7 cm,
D 1,1 cm



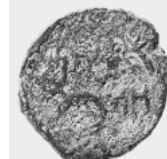
MusAK L24.2019
1/8 Chalkos-mønt
Ibiza
3. årh. f.v.t.
Bronze
D 1,1 cm



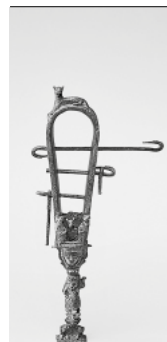
MusAK L25.2019
1/4 Chalkos-mønt
Ibiza
3. årh. f.v.t.
Bronze
D 1,7 cm



MusAK L26.2019
Mønt med Bes
Ibiza
3. årh. f.v.t.
Bronze
D 1,6 cm



MusAK L27.2019
Semis-mønt
Ibiza
1. årh. f.v.t.
Bronze
D 2,3 cm



MusAK NN
Sistrum med dansende Bes og Beset
Romersk tid,
30 f.v.t.-393 e.v.t.
Bronze
H 20,4 cm

Roemer- und Pelizaeus-Museum, Hildesheim



PM 153
Amulet-plakette med Bes
3. Mellemtid,
ca. 1070-664 f.v.t.
Fajance
H 4,5 cm



PM 221
Bes-amulet
Romersk tid,
30 f.v.t.-393 e.v.t.
Fajance
H 3,8 cm



PM 248
Bes med Bes-baby
3. Mellemtid,
ca. 1070-664 f.v.t.
Fajance
H 7,3 cm, B 3,6



PM 426
Horbeit-stele
Ny Rige,
ca. 1550-1070 f.v.t.
Kalksten
H 10,4 cm, B 6,3 cm,
D 2,7 cm



PM 664
Beset-figur
Romersk tid,
30 f.v.t.-393 e.v.t.
Terrakotta
H 20 cm



PM 938
Bevinget Bes
Romersk tid,
30 f.v.t.-393 e.v.t.
Terrakotta
H 8 cm



PM 942
Pilgrimsflaske med dobbelt Bes-hoved
Romersk tid,
30 f.v.t.-393 e.v.t.
Terrakotta
H 8 cm



PM 943
Pilgrimsflaske med dobbelt Bes-hoved
Romersk tid,
30 f.v.t.-393 e.v.t.
Terrakotta
H 4,9 cm



PM 1026
Bes-statue
Ptolemæisk tid,
332-32 f.v.t.
Kalksten
H 46,5 cm, B 22,5 cm,
D 1,7 cm



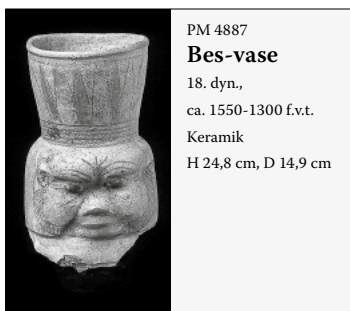
PM 1180
Støbeform til Bes-figur
Ptolemæisk tid,
332-32 f.v.t.
Gips
H 7,7 cm



PM 1180
Støbeform til Bes-figur
Ptolemæisk tid,
332-32 f.v.t.
Gips
H 7,7 cm



PM 2872
Bes som lyrespiller
Romersk tid,
30 f.v.t.-393 e.v.t.
Bronze
H 2,1 cm



PM 4887
Bes-vase
18. dyn.,
ca. 1550-1300 f.v.t.
Keramik
H 24,8 cm, D 14,9 cm



PM 5268
Ostrakon med Bes med slanger
Ny Rige,
ca. 1550-1070 f.v.t.
Kalksten
H 11,2 cm, B 9,3 cm,
D 2,5 cm



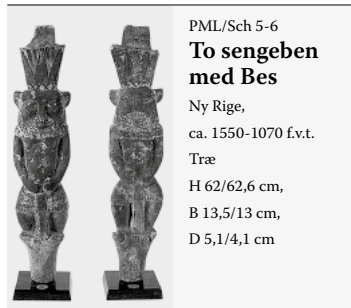
PM 5887
Stele med panteistisk Bes
Ptolemæisk tid,
332-30 f.v.t.
Sort sten
H 13,8 cm, B 10,6 cm,
D 3,9 cm



PM 6162
Vedhæng med Bes med sværd
Romersk tid,
30 f.v.t.-393 e.v.t.
Bronze
H 2,8 cm, B 1,4 cm,
D 0,4 cm



PML/Sch 3
Bes-figur
Sentiden,
664-332 f.v.t.
Ægyptisk blåt
H 12 cm, B 6,1 cm,
D 3,8 cm



PML/Sch 5-6
To sengeben med Bes
Ny Rige,
ca. 1550-1070 f.v.t.
Træ
H 62/62,6 cm,
B 13,5/13 cm,
D 5,1/4,1 cm

Bibliografi

Bagh, T.

2011
Finds from W.M.F. Excavations in Egypt in the Ny Carlsberg Glyptotek, *Meddelelser fra Ny Carlsberg Glyptotek*, Ny Serie nr. 13. Ny Carlsberg Glyptotek, København.

2015

Finds from the Excavations of J. Garstang in Meroe and F.L. Griffith in Kawa in the Ny Carlsberg Glyptotek, *Meddelelser fra Ny Carlsberg Glyptotek*, Ny Serie nr. 17. Ny Carlsberg Glyptotek, København.

Fjeldhagen, M.

1995
Græsk-romerske terrakotter fra Ægypten. Ny Carlsberg Glyptotek, København.

Jørgensen, M.

1998
Ægypten II (1550-1080 f.Kr.). Ny Carlsberg Glyptotek, København.

2009.1

Ægypten IV. Sene ægyptiske billedhuggerværker (1080 f.Kr.-400 e.Kr.). Ny Carlsberg Glyptotek, København.

2009.2

Ægypten V. Ægyptiske bronzer. Ny Carlsberg Glyptotek, København.

Mogensen, M.

1930
La Collection Égyptienne de la Glyptothèque Ny Carlsberg. Levin & Munksgaard, København.

Billedrettigheder

Ny Carlsberg Glyptotek

Anders Sune Berg, omslag, s. 6, 9, 12, 16, 27, 30 (tv.), 37, 40, 48, 54 (ned.), 80, 82, 110 (sp. 1.4, 3.1-2, 4-5), 111 (sp. 1.1, 2.2-4, 3.1-5), 112 (sp. 1.1). Ole Haupt, s. 11, 17, 19, 23, 25, 41, 47, 68, 69, 72, 75, 92, 110 (sp. 1.1-3, 3.1-5), 111 (sp. 1.2-5, 2.1, 2.5). Ana Cecilia Gonzalez, s. 110 (sp. 2.3), 112 (sp. 1.2)

Lån

© Ägyptisches Museum – Georg Steindorff – der Universität Leipzig, s. 112, Marion Wenzel, s. 20-21, 112 (sp. 2.3, 3.1) Susanne Töpfer, s. 69, 112 (sp. 2.1-2, 3.2)

© Allard Pierson, University of Amsterdam, The Netherlands, s. 33, 38, 42, 44, 52, 66, 67, 69, 81, 86, 113-118

© Museum August Kestner Hannover, Christian Tepper s. 28, 31, 70, 91, Christian Rose s. 55, 64, 68-69, Christian Tepper/Christian Rose/Mathias Salomon s. 118-125

© University of Aberdeen, Scotland, s. 112-113

© University of Aberdeen, Scotland/Roemer- und Pelizaeus-Museum, Sharokh Shalchi, s. 87

© Roemer und Pelizaeus Museum Hildesheim, Sharokh Shalchi, s. 39, 85, 125-126

Øvrige

Fra Sylvie Cauville: *Dendara. Les Chapelles Osiriennes 2*, Le Caire: IFAO 1997, pl. X.253, s. 29

Fra *Revue d'Égyptologie* III, 1938, pl. III, s. 56

Fra Frédéric Caillaud, *Voyage à Méroé ... (1826-27)*, s. 94-95, 100

© Courtesy of the Penn Museum, s. 30 (th.)

© Alain Guilleux s. 34, 112 (sp. 3.3)

© Lise Manniche, s. 50, 54 (øv.), 79

© National Museum of Antiquities in Leiden, The Netherlands, s. 51

© Merete Perle Allen Jensen, s. 58, 96

© Det Ægyptiske Museum i Cairo, Renée Friedman, s. 60

© Manchester Museum, University of Manchester, s. 62, 63

© Nicola Dell'Aquila and Federico Taverni/Museo Egizio Turin, s. 76

© Hannah Pethen Barrett, s. 77

© Olaf E. Kaper, s. 88

© Pavel Onderka, s. 98, 103, 104

© Janne Klerk, s. 101

Tak

Udstillingen er støttet af
Augustinus Fonden og
Aage og Johanne Louis-Hansens Fond



AUGUSTINUS FONDEN

STIFTET 20. MARTS 1942



AAGE OG JOHANNE
LOUIS-HANSENS FOND

Bes. Dæmongud – Ægyptens beskytter

© Ny Carlsberg Glyptotek 2021

ISBN 978-87-7452-376-5

Redaktion: Tine Bagh og Lise Manniche

Oversættelse: Tine Bagh og Lise Manniche

Fotos og illustrationer: se liste

Design: Rasmus Koch Studio

Omslag: ÆIN 220

Typografi: Grot10 and Warnock Pro

Paper: Scandia2000 Smooth

Produktion: Narayana Press

Katalog udgivet i forbindelse med udstillingen

Bes. Dæmongud – Ægyptens beskytter

Ny Carlsberg Glyptotek

20. maj–31. oktober 2021

Udstillingskurator: Tine Bagh

Udstillingsassistent: Bente Bladsgaard Jensen

Udstillingsarkitekter: Alexander Haslund Damsbo og Henrik

Ingemann Nielsen

Udstillingsgrafik: All the Way to Paris

Oprindeligt udstillingskoncept og valg af de udstillede genstande:

Samarbejde mellem Christian E. Loeben (Hannover), Olaf E.

Kaper (Amsterdam) og Tine Bagh (København) med Allard Pierson

Museum, Amsterdam som hovedkoordinator ved Direktør Wim M.

H. Hupperetz og udstillingskoordinator Kathelijne Eisses.

Utilsigtet krænkelse af copyright skyldes manglende oplysninger
eller uagtsomhed.



Dæmonguden Bes var først og fremmest Ægyptens beskytter, og dette kom til udtryk på flere måder gennem oldtiden. I denne publikation bliver der gået i dybden med temaer fra udstillingen *Bes. Dæmongud – Ægyptens beskytter*. Hvem han var, og bl.a. hvad hans rolle var i forbindelse med seksualitet, som musiker og sammen med andre guder samt hans popularitet i Nubien, Ægyptens sydlige nabo.

Tine Bagh og Lise Manniche (red.)

Med bidrag af

Jørgen Podemann Sørensen

Lise Manniche

Christian E. Loeben

Olaf E. Kaper

Pavel Onderka